

# Introducción al Marco de Componentes Esenciales y Paquete Esencial

unicef   
para cada niño

*Notas iniciales sobre el desarrollo de los  
componentes de Cuidado y Apoyo*

*JUNIO 2017*





Introducción	1
Reumen de las matrices	5
Matriz 1: Componentes Esenciales Globales para todas las Leyes, Políticas y Programas Institucionales	7
Matriz 2 Componentes esenciales para todos los aspectos de atención clínica y no clínica (manejo) para niños afectados por Zika y otras malformaciones congénitas.	9
Matriz 3: Acciones Esenciales (involucrando actores claves a lo largo del curso de vida) - focalizado en niños afectados por Zikv y otras malformaciones congénitas y sus familias	10
Resumen de las Ficha	11
Ficha	12

# ¿Qué es Cuidado y Apoyo?

## Una visión ampliada del enfoque emergente para el Cuidado Infantil y el Apoyo Familiar<sup>1</sup>

- **Cuidado Infantil:** Servicios relevantes y apoyo a la intervención de los padres / familias, incluyendo acciones de detección / tamizaje, diagnóstico, monitoreo continuo del desarrollo, intervención temprana oportuna y terapia específica e intervenciones de salud (respondiendo a la situación única de cada niño) Sensibles y estimulantes necesarios para promover la supervivencia, el crecimiento, el desarrollo, la protección y la inclusión del niño.
- **Apoyo familiar y de cuidadores:** La provisión de apoyo oportuno y continuo - incluyendo respuestas iniciales apropiadas en momentos críticos, orientación requerida y apoyo familiar psicosocial - a padres y otros cuidadores por parte de proveedores de salud, DPI y otros proveedores de servicios, para apoyar a las madres, padres y otros miembros de la familia para garantizar la intervención temprana esencial, junto con la construcción de un ambiente cariñoso, sensible y estimulante necesario para promover el crecimiento y el desarrollo, la protección y la inclusión del niño.

Para esta iniciativa inicial, las intervenciones se centran en:

- **Niños:** grupo de edad - etapa prenatal (feto), nacimiento, 0 - 6 con énfasis en 0 - 3.
- **Grupo prioritario:** niños afectados por Zika y / o otras malformaciones congénitas
- **Familias y cuidadores:** Madres, padres, miembros de la familia y otros cuidadores (incluyendo aquellos que funcionan diariamente como proveedores de cuidado).

### Antecedentes - la visión emergente del componente de Atención y Apoyo

(Cuidado Infantil y Apoyo Familiar), **como parte de la Respuesta Regional al Zika**

- Se requiere un compromiso sostenible y acciones sistemáticas para que todas las políticas, estrategias, servicios e intervenciones en curso apoyen a los padres, otros miembros de la familia y cuidadores - los más influyentes en la vida de los niños pequeños - y preparen los servicios y la comunidad para promover un entorno receptivo e inclusivo. Este esfuerzo es esencial para garantizar que todos los niños pequeños -especialmente los más vulnerables, afectados por Zika y otras malformaciones congénitas- puedan sobrevivir, prosperar y desarrollarse, además de ser protegidos e incluidos, con la participación continua de la familia.
- Esta visión emergente incluye y representa una comprensión más ampliada del enfoque centrado en la discapacidad que había en la etapa inicial de la respuesta al Zika que se focalizó en la mitigación del impacto de la infección por el virus Zika en el niño ,a un enfoque más holístico que apunta a abordar los impactos múltiples y de largo plazo de la infección por el virus Zika y / u otras malformaciones congénitas, como parte de un plan integrado para promover el desarrollo, la protección y la inclusión.
- Para este cuidado infantil y apoyo familiar, se requieren componentes clínicos y no clínicos específicos y vinculados a lo largo de las etapas del curso de la vida pre-concepcional, prenatal, nacimiento, neonatal y edad temprana, incluyendo: prevención, detección temprana y diagnóstico (en las etapas necesarias), la orientación inmediata y a largo plazo de los padres, cuidadores y familiares y el apoyo psicosocial y la intervención temprana específica de salud y centrada en la familia (incluida la terapia).
- Como se indica en las notas técnicas del UNICEF, las acciones iniciales de resultados y lecciones aprendidas propuestas en la **etapa uno**, proporcionarán una base sólida para avanzar en el fortalecimiento de la capacidad de salud, educación y protección social para avanzar en estrategias familiares y comunitarias integradas para apoyar progresivamente el desarrollo y la inclusión de niños afectados por Zika y otras

1. Consideración recomendada para modificar el uso actual de Cuidado y Apoyo hacia: Cuidado Infantil y Apoyo Familiar.

malformaciones congénitas, junto con otras discapacidades del desarrollo.

## ¿Cuáles son los resultados que estamos buscando, teniendo en cuenta los diferentes niveles de intervención?

### Niños (afectados por la infección por el virus Zika y otras malformaciones congénitas):

- Estos niños y sus familias están protegidos y respaldados por leyes, políticas, estrategias y programas sostenibles nacionales intersectoriales que garanticen sus derechos -como lo estipulado por la CDN y la CDPD- y promueven un ambiente más inclusivo y una mejor calidad de vida.
- Estos niños reciben servicios relevantes y apoyo a la intervención de padres / familias - incluyendo acciones de detección / tamizaje, diagnóstico, monitoreo continuo del desarrollo, intervención temprana oportuna, terapia específica e intervenciones de salud (respondiendo a la situación única de cada niño) sensibles y estimulantes, necesarios para promover la supervivencia, el crecimiento, el desarrollo, la protección y la inclusión del niño.
- Los niños afectados por la infección por el virus Zika y otras malformaciones congénitas sobreviven, prosperan y desarrollan su máximo potencial, al mismo tiempo que están seguros, protegidos e incluidos.
- Durante el curso de la vida de estos niños (especialmente durante las primeras etapas), los padres y otros miembros de la familia, junto con la comunidad local, los ven y los tratan primero como niños -con los mismos derechos que todos- antes de centrarse en su discapacidad.

### Familias:

- Los padres, cuidadores y otros miembros de la familia reciben un apoyo oportuno y continuo -incluyendo respuestas iniciales apropiadas en momentos críticos, orientación requerida y apoyo familiar psicosocial- por parte de los proveedores de servicios de salud, ECD y otros proveedores de servicios para ayudar a las madres, padres y otros miembros de la familia para garantizar la intervención temprana esencial, junto con la construcción de un ambiente de cuidado, receptivo y estimulante, necesario para promover el crecimiento y el desarrollo, la

protección y la inclusión del niño.

- Los padres y otros cuidadores de niños afectados por la infección por el virus Zika y otras malformaciones congénitas tienen el apoyo psicosocial requerido y orientación oportuna, en todos los momentos críticos (etapa prenatal, detección, diagnóstico e intervención temprana) para fortalecer la sensibilidad deseada y la capacidad de respuesta de las madres, padres y otros cuidadores para ayudar al desarrollo e inclusión de sus hijos.
- Los padres, cuidadores y otros miembros de la familia tienen acceso a servicios basados en los centros y reciben seguimiento, apoyo y orientación en el hogar / comunidad para ayudar a fortalecer la capacidad de las familias para promover el desarrollo saludable de sus hijos y fomentar su participación en actividades en el hogar y la comunidad.
- Los padres y otros cuidadores de niños afectados por la infección por el virus Zika y otras malformaciones congénitas son tratados con respeto en los entornos de servicios y en la comunidad local, incluyendo la provisión de servicios de intervención temprana y apoyo familiar.

### Nivel de país

- Gobierno y ONG, a nivel de país
  - Las contrapartes de los países (gubernamentales, ONGs, asociaciones, organizaciones comunitarias, redes, etc.) están comprometidas con el desarrollo e implementación de un enfoque intersectorial para los componentes de cuidado infantil y apoyo familiar.
  - Las contrapartes nacionales (gubernamentales, ONG, asociaciones, organizaciones comunitarias, redes y otros) cuentan con el apoyo técnico y material requerido de los socios de cooperación nacional e internacional para diseñar, implementar e integrar los componentes de cuidado y apoyo en los planes nacionales.
  - Las intervenciones en los países deben incluir un enfoque intersectorial, haciendo hincapié en una estrecha coordinación entre las instituciones gubernamentales, las organizaciones comunitarias y las familias.
  - Country interventions must include an intersectoral approach, emphasizing close coordination between governmental institutions, community organizations, and families.

- Socios financieros y técnicos nacionales e internacionales:
  - Se moviliza, prepara y apoya la implementación de los componentes de Cuidado y Apoyo propuestos con contrapartes nacionales y locales, a través de un esfuerzo coordinado con y entre los asociados técnicos internacionales, nacionales y locales.
  - Los componentes de cuidado y apoyo de Zika forman parte de los programas de las agencias asociadas existentes, promoviendo un enfoque de integración para el desarrollo sostenible, dentro de un enfoque basado en los derechos.

## Nivel regional

- Socios de cooperación internacional, con un enfoque técnico regional de ALC.
  - Las agencias de cooperación internacional están comprometidas y trabajan juntas a través de un enfoque coordinado e intersectorial para emprender iniciativas regionales que beneficien múltiples componentes de Cuidado y Apoyo a nivel de país.
  - Las agencias y organizaciones regionales están apoyando la cooperación complementaria a nivel nacional para la implementación de iniciativas de Cuidado y Apoyo, incluyendo la promoción de la cooperación “sur-sur” y el intercambio de información.
  - Las agencias y organizaciones participantes están apoyando las acciones de apoyo técnico y material requeridas para diseñar, implementar e integrar los componentes de cuidado y apoyo.

## ¿Cuáles son los pasos posibles para vincular las acciones de Zika Care y Support como parte de las prioridades y acciones de los programas existentes? (Ejemplo de los esfuerzos del UNICEF para identificar los puntos de entrada para integrar las acciones de Zika Care y Support como parte de las prioridades de los programas institucionales).

Como parte de la respuesta regional de Zika, se diseñan e integran las acciones de apoyo a la Cuidado (de la niñez) y Apoyo (a la familia), de manera que se fortalezcan las áreas del programa UNICEF, salud, educación, política social y comunicación para garantizar un enfoque holístico y basado en los derechos que

Incluye abordar los derechos y las necesidades de los niños afectados por la infección por el virus Zika y otras malformaciones congénitas. Ejemplos clave son los siguientes:

- **Cuidado y Apoyo vinculado al DPI:** enfoque en la integración de acciones de intervención temprana para niños afectados por el virus Zika y otras malformaciones congénitas, como parte de las iniciativas de DPI para niños de 0 a 3 años con un enfoque familiar fuerte, incluyendo componentes específicos relacionados con la iniciativa de Cuidado para el Desarrollo del Niño, fortalecer las acciones inclusivas de DPI y la coordinación con socios clave como la OPS, CBM, Save the Children, Plan International y otros.
- **Cuidado y Apoyo vinculado a la salud:** orientar acciones específicas en el marco de iniciativas de alianzas neonatales que incluyan una orientación más específica de padres / familias y apoyo psicosocial en momentos críticos de detección precoz, diagnóstico y contacto inicial y continuo entre servicios de salud y familias. Esto se combina con el fortalecimiento del proceso de transición de los servicios clínicos (hospitalarios) a intervenciones más integradas de DPI. (También en coordinación con la OPS / OMS y Assist).
- **Cuidado y Apoyo relacionado con el DPI y la Salud:** Promover estrategias ampliadas de intervención temprana y rehabilitación basada en la comunidad, incluyendo vínculos con el DPI y componentes neonatales y apoyo familiar. (Con posible coordinación con la OPS / OMS y CBM).
- **Cuidado y Apoyo vinculado a la Política Social:** Como parte de las intervenciones de apoyo a la familia, ampliar la utilización de redes y mecanismos de protección social para responder a temas económicos, de protección, discriminación y prevención de violencia para familias con niños afectados por Zika y otras malformaciones congénitas.
- **Cuidado y Apoyo vinculado a las Políticas Locales / Municipales:** Como parte de las estrategias de fortalecimiento y movilización de la comunidad y promoción de comunidades inclusivas y entornos locales de apoyo familiar.

## Desarrollo de materiales de apoyo para la acción: Primeros pasos de una propuesta inicial para preparar y organizar materiales de referencia, de programa y operacionales para guiar y fortalecer el proceso de planificación y ejecución de los componentes de Cuidado y Apoyo a nivel de país

Sobre la base de las visitas iniciales a los países para el desarrollo y la ejecución de los componentes de cuidado y apoyo de la respuesta de Zika, así como la realización de un proceso de examen más profundo de las necesidades de planificación a corto y largo plazo y los requisitos del programa (internos, Agencia / socios de cooperación), se ha identificado una clara necesidad de desarrollar y probar en terreno un Paquete Esencial de Cuidado y Apoyo que cubre y apoya los múltiples aspectos del desarrollo de programas sostenibles. Los materiales propuestos en el proceso de desarrollo y los futuros recursos que se diseñarán complementarán las guías, manuales, protocolos y herramientas de los asociados, como los preparados por la OMS (Kit de herramientas de la OMS para el cuidado y apoyo de las personas afectadas por las complicaciones asociadas al virus Zika), OPS / OMS, y Assist (Guía de Orientación - Preconcepción, prenatal y posparto en el contexto de la epidemia de Zika), la Oficina de la OPS / OMS (Manuales para la atención de los niños con infección congénita por virus de Zika)

Una revisión inicial de las experiencias pasadas en la construcción de Paquetes Esenciales para acciones similares identificó un esfuerzo enfocado en DPI y Niños Vulnerables y sus Cuidadores por múltiples socios para crear un recurso de programación e implementación. El desarrollo de un paquete con la estructura de propuesta y un esquema de contenido, se basa en este paquete de recursos existente para abordar los derechos y necesidades de los Niños Vulnerables, Jóvenes y sus Cuidadores afectados por el VIH y el SIDA.

Esta propuesta inicial del Paquete Esencial de Cuidado y Apoyo incluye múltiples elementos que se centran en grupos prioritarios (niños afectados por el virus Zika y otras malformaciones congénitas y sus familias) y los actores clave que prestan servicios directos a los mencionados, junto con UNICEF y otras agencias clave de cooperación.

## Introducción al Marco de Componentes Esenciales

Como primer paso, se ha diseñado un Marco de Componentes Esenciales para las discusiones con los socios, para guiar los procesos de planificación y coordinación y para avanzar las intervenciones de Cuidado de Niños y Apoyo Familiar, basadas en un enfoque coordinado, multisectorial y multinivel. El Marco de Componentes Esenciales destaca lo que se considera como los componentes (esenciales) requeridos para garantizar un enfoque holístico y basado en los derechos, para abordar los derechos y necesidades de todos los grupos prioritarios:

- Niños: grupo de edad - etapa prenatal (feto), nacimiento 0-6, con énfasis en 0-3
- Grupo prioritario: niños afectados por Zika y otras malformaciones congénitas
- Familias y cuidadores: Madre, padres, otros miembros de la familia y otros cuidadores (incluyendo aquellos que funcionan diariamente como proveedor de cuidado).

During the up-coming months the proposed framework will be used to guide the development of a wide range of operational materials, guides and training resources, within a framework focusing on the preparation of a sustainable, capacity-building plan. Work with key partners in the development of this Essential Package is considered crucial to build on existing experiences and efforts and to advance a common approach while reducing potential duplication of efforts. Lessons learned from these experiences will assist in the development of a sound foundation for strengthening sustainable, intersectoral programmes. A progressive advocacy strategy will be utilized with the aim to gain governmental commitment to strengthen institutional capacity for the review and modification of existing laws, policies, strategies and programmes to address the rights and needs of children with disabilities and their families, in related on-going services at national and local levels.

**Date: 23 March 2017**  
**3<sup>rd</sup> Version**

# Resumen de las matrices

Matriz 1: Componentes Esenciales Globales para todas las Leyes, Políticas y Programas Institucionales




Madre/Padres



Sociales/  
Familiares



Redes  
comunitarias



Educación



Salud



Detección



Respuesta inicial



Seguimiento e  
intervención



Servicios  
grupales



Detección



Respuesta inicial



Seguimiento e  
intervención



Servicios  
grupales

Matriz 3: Acciones Esenciales (involucrando actores claves a lo largo del curso de vida) - focalizado en niños afectados por Zika y otras malformaciones congénitas y sus familias




Prenatal



Nacimiento y  
neonatal



Primeros años,  
de desarrollo



Primera Infancia  
(3-6)

Matriz 2 Componentes esenciales para todos los aspectos de atención clínica y no clínica (manejo) para niños afectados por Zika y otras malformaciones congénitas.


## Matriz 1: Componentes Esenciales Globales para todas las Leyes, Políticas y Programas Institucionales

Sectores/Actores	Leyes, Políticas y Programas Nacionales y Locales
Global (multi-sectorial)	Planes de desarrollo nacional, con componentes específicos de la primera infancia como parte de las prioridades del desarrollo humano (incluidos los niños con discapacidades y sus familias)
Servicios Sociales / Protección Infantil	Leyes, políticas y programas nacionales de protección social, con componentes específicos de apoyo familiar y de desarrollo de la primera infancia (incluidos los niños pequeños con discapacidades y sus familias)
Salud y Rehabilitación	Leyes, políticas y programas nacionales de salud, dando prioridad a la salud materna e infantil (incluyendo la atención neonatal y los niños pequeños con discapacidades y sus familias) Políticas y programas nacionales de rehabilitación (incluida la rehabilitación basada en la comunidad, con atención específica para los bebés y los niños pequeños y sus familias)
Educación (incluyendo DPI)	National Education Laws, Policies and Programmes, prioritizing Early Childhood Development (including inclusion of young children with disabilities and family support) Leyes, Políticas y Programas Nacionales de Educación, dando prioridad al Desarrollo de la Primera Infancia (tomando en cuenta la inclusión de niños pequeños con discapacidades y el apoyo familiar)
Estado/Provincia/ Gobiernos Locales	Políticas subnacionales / locales (municipales), apoyadas por políticas y programas nacionales, incluido el desarrollo de la primera infancia (con un enfoque prioritario en los niños pequeños con discapacidades y apoyo familiar)

### Compromisos Nacionales y desarrollo de políticas en línea con Convenciones Internacionales

(Todos los sectores)	Convención de los Derechos del Niño (con enfoque en niños con discapacidades y apoyo familiar).
(Todos los sectores)	Convención sobre los Derechos de las Personas con Discapacidades (con enfoque en niños con discapacidades y apoyo familiar)
(sectores específicos)	Otros compromisos de la oficina regional de ALC y Convenciones relacionadas de la OEA.

Sectores	Detección (tamizaje y monitoreo) & Diagnóstico	Respuesta inicial / apoyo psicosocial y consejería (después de la detección)	Seguimiento sistemático temprano e intervención	Grupos y servicios de apoyo
Salud y Rehabilitación	<ul style="list-style-type: none"> <li>Programas a nivel de atención terciaria, incluyendo mecanismos de tamizaje (SCZ, neonatal, auditivo, visual), seguimiento del desarrollo infantil y diagnóstico especializado para / de niños con síndrome congénito de Zika (SCZ), otras malformaciones congénitas y / u otras discapacidades del desarrollo.</li> <li>Programas de atención de segundo nivel que incluyan mecanismos para la evaluación inicial y de seguimiento (neonatal, auditiva, visual), monitoreo y diagnóstico para recién nacidos y niños pequeños con SCZ, otras malformaciones congénitas u otras discapacidades del desarrollo.</li> <li>Los programas de atención primaria incluyen mecanismos para el tamizaje continuo y el monitoreo del desarrollo de niños con SCZ, otras malformaciones congénitas y / o discapacidades del desarrollo</li> </ul>	<p>Programas de atención de salud (en todos los niveles) con los protocolos e instalaciones requeridas, con personal preparado con las competencias requeridas, incluyendo:</p> <ul style="list-style-type: none"> <li>Primer mensaje, respuestas y estrategias con contenido para las familias (en el momento de la detección) que son sensibles, oportunas y veraces (exactas)</li> <li>Respuesta oportuna y orientación para el apoyo y el seguimiento centrados en la familia dentro de los establecimientos de los servicios iniciales de salud y orientación de seguimiento, incluido el uso del cuidado para el desarrollo del niño. (UNICEF / OMS)</li> <li>Atención psicosocial a las familias con dificultades durante el proceso de duelo y aceptación.</li> <li>Orientación y apoyo para el proceso de transición y referencia, desde el hospital hasta el hogar (con consulta médica adicional).</li> </ul>	<ul style="list-style-type: none"> <li>Programas de atención de salud y / o rehabilitación de nivel terciario y de segundo nivel que incluyan mecanismos de seguimiento especializados para el diagnóstico ulterior, intervención temprana y orientación familiar específica sobre problemas clave para niños con SCZ y otras malformaciones congénitas (basadas en referencias desde los niveles de atención primaria y secundaria).</li> <li>Programas en el nivel de atención primaria incluyendo mecanismos integrados de atención regular de Materno - Infantil, Rehabilitación Basada en la Comunidad (RBC), intervenciones de Cuidado para el Desarrollo Infantil (CDI), monitoreo temprano del desarrollo infantil e intervención temprana para niños pequeños con SCZ y otras malformaciones congénitas y / o discapacidades del desarrollo</li> </ul>	<ul style="list-style-type: none"> <li>Estrategias de atención terciaria de salud para incluir el apoyo entre pares de familias con niños con discapacidades - como parte del apoyo y orientación psicosocial individual y grupal en curso.</li> <li><b>Prioridad:</b> Programas en el nivel de atención primaria (local) para promover el apoyo continuo de las familias con niños afectados por SCZ, otras malformaciones congénitas y / o discapacidades del desarrollo (incluyendo grupos de autoayuda y de apoyo) - Coordinación con RBC y DPI como iniciativas de intervención temprana.</li> </ul>



Sectors	Detection (Screening and monitoring) & Diagnosis	Initial response/ psycho-social support and orientation (after detection/	Systematic early follow-up and intervention	Group and support services
Salud y Rehabilitación	<ul style="list-style-type: none"> <li>Programas a nivel de atención terciaria, incluyendo mecanismos de tamizaje (SCZ, neonatal, auditivo, visual), seguimiento del desarrollo infantil y diagnóstico especializado para / de niños con síndrome congénito de Zika (SCZ), otras malformaciones congénitas y / u otras discapacidades del desarrollo.</li> <li>Programas de atención de segundo nivel que incluyan mecanismos para la evaluación inicial y de seguimiento (neonatal, auditiva, visual), monitoreo y diagnóstico para recién nacidos y niños pequeños con SCZ, otras malformaciones congénitas u otras discapacidades del desarrollo.</li> <li>Los programas de atención primaria incluyen mecanismos para el tamizaje continuo y el monitoreo del desarrollo de niños con SCZ, otras malformaciones congénitas y / o discapacidades del desarrollo</li> </ul>	<p>Programas de atención de salud (en todos los niveles) con los protocolos e instalaciones requeridas, con personal preparado con las competencias requeridas, incluyendo:</p> <ul style="list-style-type: none"> <li>Primer mensaje, respuestas y estrategias con contenido para las familias (en el momento de la detección) que son sensibles, oportunas y veraces (exactas)</li> <li>Respuesta oportuna y orientación para el apoyo y el seguimiento centrados en la familia dentro de los establecimientos de los servicios iniciales de salud y orientación de seguimiento, incluido el uso del cuidado para el desarrollo del niño. (UNICEF / OMS)</li> <li>Atención psicosocial a las familias con dificultades durante el proceso de duelo y aceptación.</li> <li>Orientación y apoyo para el proceso de transición y referencia, desde el hospital hasta el hogar (con consulta médica adicional).</li> </ul>	<ul style="list-style-type: none"> <li>Programas de atención de salud y / o rehabilitación de nivel terciario y de segundo nivel que incluyan mecanismos de seguimiento especializados para el diagnóstico ulterior, intervención temprana y orientación familiar específica sobre problemas clave para niños con SCZ y otras malformaciones congénitas (basadas en referencias desde los niveles de atención primaria y secundaria).</li> <li>Programas en el nivel de atención primaria incluyendo mecanismos integrados de atención regular de Materno - Infantil, Rehabilitación Basada en la Comunidad (RBC), intervenciones de Cuidado para el Desarrollo Infantil (CDI), monitoreo temprano del desarrollo infantil e intervención temprana para niños pequeños con SCZ y otras malformaciones congénitas y / o discapacidades del desarrollo</li> </ul>	<ul style="list-style-type: none"> <li>Estrategias de atención terciaria de salud para incluir el apoyo entre pares de familias con niños con discapacidades - como parte del apoyo y orientación psicosocial individual y grupal en curso.</li> <li>Prioridad: Programas en el nivel de atención primaria (local) para promover el apoyo continuo de las familias con niños afectados por SCZ, otras malformaciones congénitas y / o discapacidades del desarrollo (incluyendo grupos de autoayuda y de apoyo) - Coordinación con RBC y DPI como iniciativas de intervención temprana.</li> </ul>
Servicios Sociales / Sistemas de Protección de Familias y Niños		<p>Programas de Protección Social que incluyen:</p> <ul style="list-style-type: none"> <li>Orientación inicial en el hospital y / o centro de salud disponible a familias con niños afectados por SCZ y otras malformaciones congénitas sobre el cuidado infantil y componentes de apoyo familiar y asistencia económica.</li> <li>Manejo de apoyos y ayudas auxiliares para niños con SCZ, otras malformaciones congénitas y / o discapacidades del desarrollo</li> </ul>	<ul style="list-style-type: none"> <li>Programas de Protección Social, que incluyen el componente de transferencia condicionada en efectivo para las familias con niños afectados por SCZ y otras malformaciones congénitas.</li> <li>Servicios sociales vinculados a servicios de salud neonatal y de salud materno-infantil, para brindar apoyo familiar de seguimiento a nivel de hogar y comunidad, para familias con niños afectados por SCZ, otras malformaciones congénitas y / o discapacidades de desarrollo.</li> <li>Programas de Protección Social /apoyo familiar enfocados en la prevención de violencia</li> </ul>	<ul style="list-style-type: none"> <li>Programas de servicios sociales para ayudar y fortalecer a las organizaciones locales de familias con niños con discapacidades para brindar apoyo continuo a las familias con niños afectados por SCZ, otras malformaciones congénitas y / o discapacidades del desarrollo.</li> </ul>
Educación (incluyendo Desarrollo de la Primera Infancia)	<ul style="list-style-type: none"> <li>Programas de DPI con acciones de detección temprana (visual y auditiva) basadas en centros y en hogares y monitoreo del desarrollo infantil (incluyendo mecanismos de referencia a servicios de salud y acciones conjuntas de seguimiento familiar)</li> </ul>		<ul style="list-style-type: none"> <li>Programas de ECD y de orientación familiar para promover el desarrollo infantil, apoyar la intervención temprana y la inclusión de niños con SCZ, otras malformaciones congénitas y / o discapacidades del desarrollo (con prioridad para los niños de 0 a 3 años).</li> </ul>	<ul style="list-style-type: none"> <li>Programas locales de DPI apoyados a nivel nacional (en centros y en el hogar) para promover la asistencia continua a y por las familias con niños afectados por SCZ, otras malformaciones congénitas y / o discapacidades del desarrollo.</li> </ul>
Programas Sub-nacionales y locales y acciones (a nivel municipal y comunitario)	<p><b>(Ejemplos)</b></p> <p>Centrarse en la asistencia directa para garantizar el cuidado infantil oportuno y el apoyo familiar para aquellas familias con niños afectados por el virus Zika y otras malformaciones congénitas:</p> <ul style="list-style-type: none"> <li>Planes y estrategias intersectoriales municipales que proporcionan servicios de seguimiento oportuno y continuo para las familias que requieren servicios integrados y orientación, a menudo necesarios al regresar a la comunidad local desde los servicios de tercer nivel de atención de salud (hospital).</li> <li>Programas de protección social municipal (vinculados a los servicios de salud) que brinden a las familias las intervenciones psicosociales, de protección infantil y de apoyo económico necesarias y oportunas, basadas en la situación económica de la familia y las necesidades inmediatas y a largo plazo de su hijo (con enfoque de derechos).</li> <li>Mecanismos a nivel municipal que promuevan y apoyen la coordinación de servicios de salud, educación / DPI y protección social (de la municipalidad) con ONGs locales y organizaciones de la sociedad civil, apoyando a niños con discapacidades y sus familias, incluyendo organizaciones o asociaciones de familias con niños con discapacidades.</li> </ul> <p>Centrarse en la promoción de la intervención temprana inmediata y a largo plazo y la inclusión familiar / comunitaria para los niños afectados por el virus Zika y otras malformaciones congénitas:</p> <ul style="list-style-type: none"> <li>Planes y acciones municipales locales para crear espacios públicos para la promoción de la inclusión de niños con discapacidad (parques y áreas de juego accesibles, espacios para que las familias se reúnan y compartan momentos positivos, etc.).</li> <li>Planes municipales locales que apoyan el desarrollo de la primera infancia y la intervención temprana basada en la familia mediante la prestación de una amplia gama de “servicios de préstamo,” incluyendo bibliotecas de juguetes y libros, servicios comunitarios con equipo adaptado para niños con impedimentos motores y sensoriales, y bibliotecas o centros de información centrados en la familia (con capacidad digital, etc.)</li> <li>Planes y servicios locales / municipales de comunicación, utilizando los medios de comunicación local para apoyar y fortalecer las estrategias de prevención relacionadas con Zika y las intervenciones de cuidado y apoyo, al tiempo que promueve la conciencia pública y acciones concretas para incluir a los niños con discapacidades y eliminar el estigma y la discriminación contra los niños con discapacidades y sus familias.</li> </ul>			

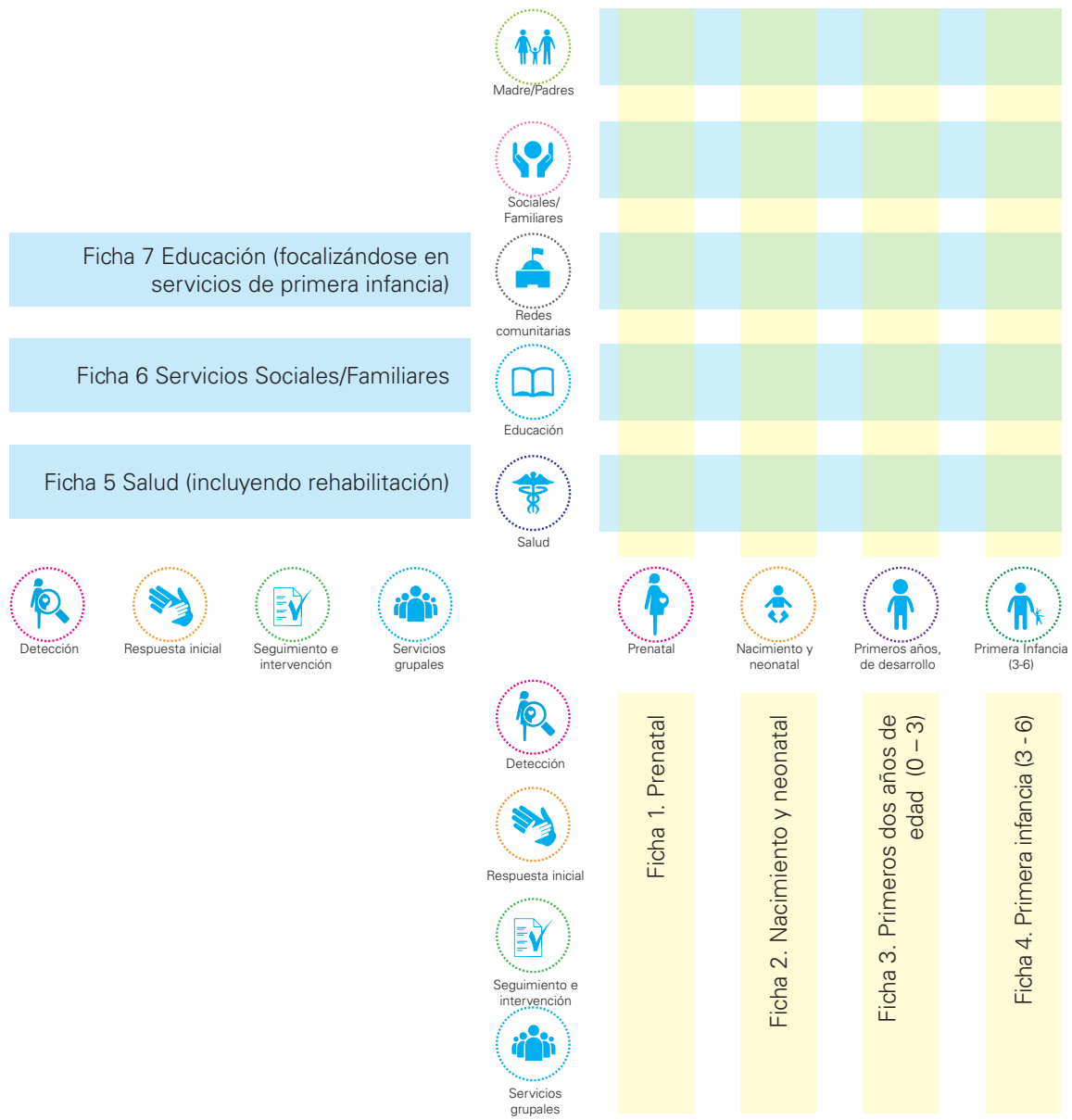
**Matriz 2 Componentes esenciales para todos los aspectos de atención clínica y no clínica (manejo) para niños afectados por Zika y otras malformaciones congénitas.**

		Etapas Múltiples/Áreas de intervención para el componente de Cuidado Infantil y Apoyo Familiar			
Etapas del Curso de Vida		Detección (tamizaje y monitoreo) & Diagnóstico	Respuesta inicial/ apoyo psicosocial y orientación (después de la detección)	Seguimiento e intervención temprana sistemática	Servicios grupales y de apoyo
Preconcepción	Prevención				
Prenatal		<ul style="list-style-type: none"> <li>Pruebas para la madre embarazada (potencialmente afectada por Zika)</li> <li>Ultrasonido Prenatal para el proceso de detección</li> </ul>	<ul style="list-style-type: none"> <li>En base a pruebas de Zika positivas, orientación inicial sobre el impacto potencial y provisión de apoyo psicosocial</li> <li>Orientación para otras pruebas, si es necesario (y referencia si regresa a la comunidad local),</li> <li>Prestación de información sobre los servicios y el apoyo disponibles.</li> </ul>	<ul style="list-style-type: none"> <li>Proceso de derivación para el control prenatal (a nivel local)</li> <li>Orientación adicional durante el control prenatal basado en pruebas.</li> </ul>	<ul style="list-style-type: none"> <li>Grupos organizados de mujeres embarazadas, con y sin parejas identificadas como afectadas por Zika y / o en riesgo de otras malformaciones congénitas.</li> <li>Apoyo entre pares - familias con niños con discapacidad que proveen apoyo psicosocial</li> </ul>
Nacimiento		<ul style="list-style-type: none"> <li>Prueba de detección Apgar</li> <li>Detección neonatal inicial</li> </ul>	<ul style="list-style-type: none"> <li>Equipo de parto organizado y preparado para la respuesta inicial en el momento del nacimiento (si el riesgo es evidente y si el recién nacido se identifica con una malformación congénita).</li> <li>Orientación inicial de apoyo en el momento del primer contacto después de la detección / diagnóstico</li> <li>Seguimiento de apoyo psicosocial después de la detección / diagnóstico.</li> <li>Orientación para el cuidado y contacto con respuesta, incluyendo necesidades especiales de alimentación y cuidado.</li> <li>Se dispone de un mecanismo / sistema de transición (con apoyo) que vincula los servicios hospitalarios (neonatales) con el seguimiento local y los servicios.</li> </ul>	<ul style="list-style-type: none"> <li>Referencia local y capacidad de las redes de APS y de protección social para recibir y apoyar los cuidados para niños afectados por Zika u otras malformaciones congénitas y sus familiares.</li> <li>Orientación combinada a Centro y domicilio para atención inicial, intervención temprana y apoyo familiar.</li> <li>Suministro de apoyo psicosocial, incluyendo servicios de consejería y posible apoyo entre pares – familia a familia.</li> <li>Servicios de seguimiento o mecanismos para realizar exámenes adicionales, diagnóstico, intervención temprana y tratamiento están disponibles y accesibles</li> <li>Servicios de apoyo familiar y económico.</li> </ul>	<ul style="list-style-type: none"> <li>Miembros de la familia preparados y apoyando a la madre y al padre.</li> </ul>
Neonatal (0 – 28 días)		<ul style="list-style-type: none"> <li>Atención neonatal de rutina, examen físico incluyendo la circunferencia de la cabeza, peso, talla y examen neurológico.</li> <li>Prueba auditiva neonatal estándar</li> <li>Ultrasonido de Cabeza</li> <li>Examen oftalmológico</li> <li>ABR (respuesta auditiva del tronco encefálico) <a href="#">(Compruebe el algoritmo CDC para la evaluación y gestión inicial)</a></li> </ul>			<ul style="list-style-type: none"> <li>Apoyo entre pares - familias con niños con discapacidad que brindan apoyo psicosocial a las madres y padres (en el ámbito hospitalario y la comunidad local).</li> </ul>
Primeros años, Desarrollo en la Primera Infancia (0 – 3 años)		<ul style="list-style-type: none"> <li>Monitoreo del desarrollo (como parte del proceso de detección e intervención temprana)</li> <li>Examen neurológico a los 1 y 2 meses de edad</li> <li>Repetir el examen oftalmológico a los 3 meses</li> <li>Repetir la prueba auditiva del tronco encefálico (ABR) a los 4-6 meses de edad.</li> <li><a href="#">(Compruebe el algoritmo CDC para la evaluación y gestión inicial)</a></li> </ul>	<ul style="list-style-type: none"> <li>Consejería familiar como seguimiento al contacto inicial después de los primeros mensajes en el momento de la detección (especialmente si es negativo).</li> <li>Apoyo psicosocial adicional y servicios de derivación, basados en los resultados de la detección y diagnóstico.</li> <li>Referencia / organización de una intervención multidisciplinaria temprana y un plan de orientación familiar.</li> </ul>	<ul style="list-style-type: none"> <li>Orientación combinada a Centro y domicilio para atención inicial, intervención temprana y apoyo familiar.</li> <li>Suministro de apoyo psicosocial, incluyendo servicios de consejería y posible apoyo entre pares – familia a familia.</li> <li>Servicios de seguimiento o mecanismos para realizar exámenes adicionales, diagnóstico, intervención temprana y tratamiento están disponibles y accesibles</li> <li>Servicios de apoyo familiar y económico.</li> <li>Provisión de ayudas y equipos apropiados</li> </ul>	<ul style="list-style-type: none"> <li>Apoyo entre pares - familias con niños con discapacidades que proporcionan apoyo psicosocial a las madres y padres (en el ámbito hospitalario y la comunidad local).</li> <li>Cuidado de relevo potencial, a través de servicios de apoyo familiar / comunitario</li> <li>Servicios inclusivos de DPI, incluyendo acciones en centros y / o comunitarias.</li> <li>Servicios y apoyo de grupo (locales) para el diseño, la construcción y la provisión de ayudas y equipos apropiados (tecnología apropiada)</li> </ul>
Desarrollo en la Primera Infancia (3 – 6 años), incluyendo transición		<ul style="list-style-type: none"> <li>Seguimiento continuo del desarrollo</li> <li>Detección auditiva y visual (especialmente para el proceso de transición a primaria)</li> <li>Evaluación de discapacidades a nivel de comunidad / hogar</li> </ul>	<ul style="list-style-type: none"> <li>Orientación familiar y mecanismos de apoyo como parte de los servicios de DPI basados en los resultados del monitoreo del desarrollo y de los exámenes auditivos y visuales</li> </ul>	<ul style="list-style-type: none"> <li>Mecanismos de apoyo para el uso de los servicios de DPI como centros / servicios adicionales para el seguimiento del apoyo y la orientación de la familia (incluyendo rastreo, actividades de RBC / intervención temprana).</li> <li>Suministro de ayudas y equipos adecuados</li> </ul>	<ul style="list-style-type: none"> <li>Servicios inclusivos de DPI, incluyendo acciones en centros y / o comunitarias.</li> <li>Apoyo entre pares - familias con niños con discapacidad que proporcionan apoyo psicosocial</li> </ul>

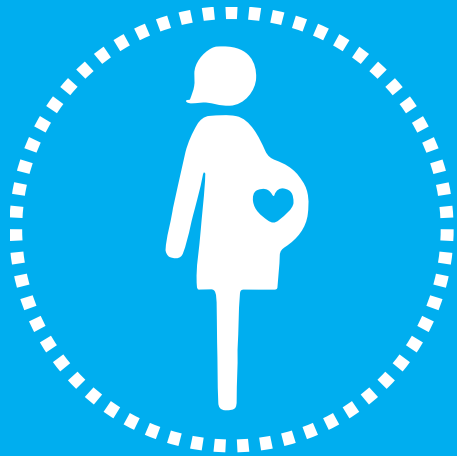
**Matriz 3: Acciones Esenciales (involucrando actores claves a lo largo del curso de vida) - focalizado en niños afectados por Zikv y otras malformaciones congénitas y sus familias**

Etapas del Curso de Vida-(Prenatal hasta periodo de la primera infancia)				
Actores Clave	Período Prenatal	Período de Nacimiento y Neonatal	Primeros dos años de edad (0 – 3)	Primera infancia (3 - 6)
Salud (incluyendo rehabilitación)	<ul style="list-style-type: none"> <li>Provisión de control prenatal</li> <li>Acciones de detección y diagnóstico para Zika y posibles malformaciones congénitas (basadas en las recomendaciones de CDC y la OMS)</li> <li>Consejería inicial y apoyo psicosocial para madres y parejas, cuando sea necesario.</li> <li>Remisión a un especialista, si es necesario</li> </ul>	<ul style="list-style-type: none"> <li>Aplicación Apgar (como indicado)</li> <li>Detección neonatal</li> <li>Batería completa de pruebas (como indicado por CDC y OMS) si el recién nacido es afectado por Zika y otras malformaciones congénitas</li> <li>Proporcionar un primer contacto de apoyo y mensajes a los padres, en el momento de la detección.</li> <li>Provisión de orientación inicial apropiada para el cuidado infantil y apoyo psicosocial</li> </ul>	<ul style="list-style-type: none"> <li>Prestación de servicios regulares de SMI para los niños afectados por Zikv.</li> <li>Monitoreo específico del desarrollo, combinado con la intervención temprana,</li> <li>Examen auditivo y visual</li> <li>Acciones de RBC requeridas, con preparación familiar y provisión de ayudas</li> <li>Orientación familiar en el cuidado infantil (intervención temprana) y apoyo psicosocial</li> </ul>	<ul style="list-style-type: none"> <li>Prestación de servicios regulares de SMI para los niños afectados por Zikv</li> <li>Seguimiento continuo del desarrollo, combinado con la intervención temprana,</li> <li>Acciones CBR requeridas con terapia, incluyendo preparación familiar</li> <li>Provisión de ayudas para todos los aspectos de inclusión y aprendizaje.</li> <li>Orientación familiar y apoyo psicosocial</li> </ul>
Servicios Sociales/ Familiares	<ul style="list-style-type: none"> <li>Servicios de apoyo a la familia, garantizando la accesibilidad y el uso de los servicios prenatales (regulares y especializados) - si es necesario.</li> <li>Posible inscripción inicial en servicios de apoyo económico existentes, si es necesario.</li> </ul>	<ul style="list-style-type: none"> <li>Servicios de apoyo a la familia para garantizar el acceso y el uso de los servicios hospitalarios y neonatales requeridos, seguimiento y transición.</li> <li>Suministro de apoyo económico si la familia califica para asistencia - especialmente para pruebas adicionales y cuidado infantil inicial.</li> <li>Provisión de orientación y guía sobre los servicios requeridos (con servicios de salud).</li> </ul>	<ul style="list-style-type: none"> <li>Servicios de apoyo a la familia para garantizar el acceso a los servicios de salud, rehabilitación y DPI</li> <li>Provisión de apoyo económico si la familia califica para asistencia.</li> <li>Asesoramiento y apoyo familiar para la prevención del abuso y la violencia</li> </ul>	<ul style="list-style-type: none"> <li>Servicios de apoyo a la familia para garantizar el acceso a los servicios de salud, RBC, rehabilitación y DPI.</li> <li>Provisión de apoyo económico si la familia califica para asistencia.</li> <li>Asesoramiento y apoyo familiar para la prevención del abuso y la violencia</li> <li>Provisión / organización de cuidados de relevo</li> </ul>
Educación (focalizándose en servicios de primera infancia)	<ul style="list-style-type: none"> <li>Promoción del beneficio y la necesidad del control prenatal mediante el programa de educación de los padres.</li> <li>Información familiar y pública y orientación sobre la prevención del Zika, especialmente para las madres durante el embarazo y sus familias.</li> </ul>	<ul style="list-style-type: none"> <li>Promoción del apoyo psicosocial para las familias con recién nacidos afectados por ZikV, a través de la educación de los padres.</li> <li>Información familiar y pública y orientación sobre el impacto de Zika y los derechos del niño, para prevenir el estigma y la discriminación potenciales.</li> </ul>	<ul style="list-style-type: none"> <li>Prestación de servicios integrados de DPI centrados en la familia y en el hogar</li> <li>Apoyo a los servicios de detección de salud</li> <li>Provisión de orientación familiar.</li> <li>Promoción de acciones para eliminar el estigma, la discriminación y la exclusión.</li> <li>Promover el apoyo de los compañeros en la comunidad</li> </ul>	<ul style="list-style-type: none"> <li>Prestación de servicios de DPI inclusivos en entornos formales o no formales,</li> <li>Organización de exámenes auditivos, visuales y de desarrollo (con salud).</li> <li>Provisión de orientación familiar.</li> <li>Promoción de acciones para eliminar el estigma, la discriminación y la exclusión.</li> </ul>
Madre/Padres y otros miembros de la familia (cuidadores)	<ul style="list-style-type: none"> <li>Tomar medidas preventivas para Zika durante el embarazo</li> <li>Completar todas las etapas del control prenatal y exámenes específicos si es necesario.</li> <li>Padre / pareja anima y apoya a la madre que espera.</li> <li>Los miembros de la familia brindan apoyo a la madre y al padre - en caso de que el feto se vea afectado por Zika u otra malformación congénita.</li> </ul>	<ul style="list-style-type: none"> <li>Realizar acciones sistemáticas de monitoreo del desarrollo e intervención temprana (según sea necesario y asesorado por los servicios).</li> <li>Proporcionar amor, cuidado y un ambiente de apoyo para el niño.</li> <li>Incluir al niño con discapacidad en todas las actividades familiares, con el apoyo de todos los miembros de la familia (incluidos los hermanos)</li> <li>Gestionar la integración de los servicios requeridos (con asesoramiento y ayuda)</li> <li>Abogar por garantizar derechos de sus hijos</li> </ul>	<ul style="list-style-type: none"> <li>Continuar el monitoreo del desarrollo, la intervención temprana y las acciones de terapia (como aconsejado por los servicios).</li> <li>Proporcionar amor, cuidado y ambiente de apoyo / aprendizaje para el niño</li> <li>Incluir al niño con discapacidad en todas las actividades familiares, con el apoyo de todos los miembros de la familia (incluidos los hermanos)</li> <li>Gestionar la integración de los servicios requeridos (con asesoramiento y ayuda)</li> <li>Abogar por garantizar los derechos del niño</li> </ul>	<ul style="list-style-type: none"> <li>Continuar monitoreo del desarrollo, intervención temprana y acciones de rehabilitación.</li> <li>Proporcionar amor, cuidado y ambiente de apoyo / aprendizaje para el niño</li> <li>Promover la participación en servicios de DPI inclusivos (cuando estén disponibles)</li> <li>Asistir en el proceso de transición (desde el hogar hasta el establecimiento de DPI).</li> <li>Incluir al niño con una discapacidad en todas las actividades de la familia (con apoyo de la familia).</li> <li>Abogar por garantizar derechos del niño</li> </ul>
Redes comunitarias y organizaciones específicas de familias con niños con discapacidad	<ul style="list-style-type: none"> <li>Apoyar estrategias de prevención basadas en la familia, especialmente en familias con madres embarazadas.</li> <li>Asistencia a las madres embarazadas (con apoyo de las parejas) para completar los procesos de detección y diagnóstico.</li> <li>Prestación de apoyo familiar (por familias con niños con discapacidades), cuando el feto es afectado por Zika u otra malformación congénita.</li> </ul>	<ul style="list-style-type: none"> <li>Asistencia a las nuevas madres y parejas con niños afectados para completar el proceso de detección y diagnóstico.</li> <li>Asistencia a los servicios de apoyo familiar para atender las necesidades inmediatas de transición desde el establecimiento del hospital hasta el hogar,</li> <li>Prestación de apoyo de familia a familia por parte de organizaciones de familia (con niños con discapacidad) y otros grupos de apoyo.</li> </ul>	<ul style="list-style-type: none"> <li>Apoyar estrategias de prevención a nivel comunitario, para reducir el impacto del deterioro inicial en el desarrollo a largo plazo (impactos secundarios), a través de la RBC.</li> <li>Prestación de apoyo "familia-familia" a través de la participación de ONG de familias (con niños con discapacidad)</li> <li>Promoción de acciones para eliminar el estigma y la discriminación y promover la inclusión (para niños y familias).</li> </ul>	<ul style="list-style-type: none"> <li>Apoyar estrategias de prevención e intervención a nivel comunitario para el desarrollo e inclusión a corto y largo plazo, a través de la RBC.</li> <li>Prestación de apoyo "familia-familia" a través de la participación de ONG de familias (con niños con discapacidad)</li> <li>Promoción de acciones para eliminar el estigma y la discriminación y promover la inclusión (para niños y familias).</li> </ul>
Transversal	Construir vínculos entre los actores clave, incluyendo la unificación de un lenguaje y una visión comunes y garantizar un flujo y conexión sistemáticos entre las diferentes etapas.			

# Summary sheets







Prenatal



Período de Nacimiento y  
Neonatal

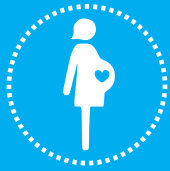


Primeros dos años de edad  
(0 - 3)



Primera infancia (3 - 6)

---



## Componentes esenciales para todos los aspectos de atención clínica y no clínica (manejo) para niños afectados por Zika y otras malformaciones congénitas.



### Detección (tamizaje y monitoreo) & Diagnóstico

- Pruebas para la madre embarazada (potencialmente afectada por Zika)
- Ultrasonido Prenatal para el proceso de detección



### Respuesta inicial/ apoyo psicosocial y orientación (después de la detección)

- En base a pruebas de Zika positivas, orientación inicial sobre el impacto potencial y provisión de apoyo psicosocial
- Orientación para otras pruebas, si es necesario (y referencia si regresa a la comunidad local),
- Prestación de información sobre los servicios y el apoyo disponibles.



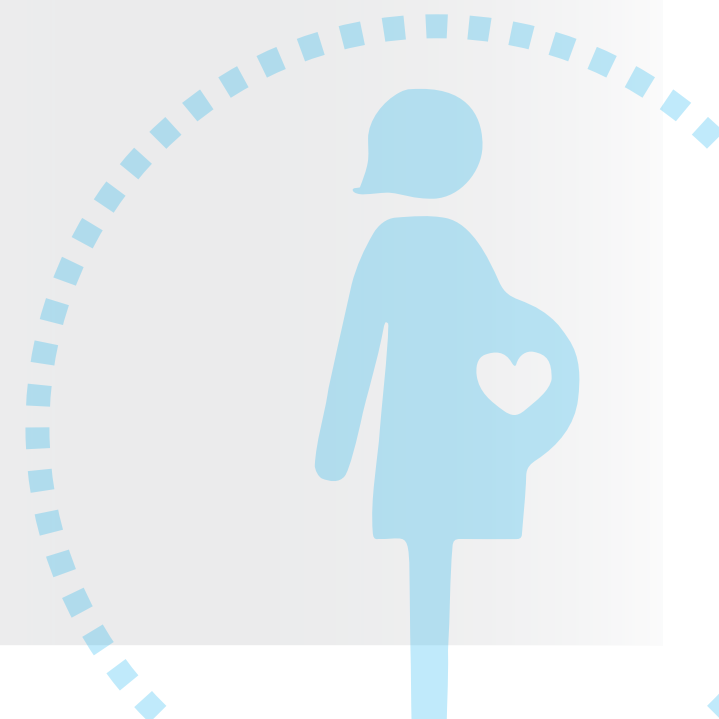
### Seguimiento e intervención temprana sistemática

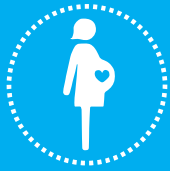
- Proceso de derivación para el control prenatal (a nivel local)
- Orientación adicional durante el control prenatal basado en pruebas.



### Servicios grupales y de apoyo

- Grupos organizados de mujeres embarazadas, con y sin parejas identificadas como afectadas por Zika y / o en riesgo de otras malformaciones congénitas.
- Apoyo entre pares - familias con niños con discapacidad que proveen apoyo psicosocial





## Acciones Esenciales (involucrando actores claves a lo largo del curso de vida) - focalizado en niños afectados por Zika y otras malformaciones congénitas y sus familias



### Salud (incluyendo rehabilitación)

- Provisión de control prenatal
- Acciones de detección y diagnóstico para Zika y posibles malformaciones congénitas (basadas en las recomendaciones de CDC y la OMS)
- Consejería inicial y apoyo psicosocial para madres y parejas, cuando sea necesario.
- Remisión a un especialista, si es necesario



### Servicios Sociales/Familiares

- Servicios de apoyo a la familia, garantizando la accesibilidad y el uso de los servicios prenatales (regulares y especializados) - si es necesario.
- Posible inscripción inicial en servicios de apoyo económico existentes, si es necesario.



### Educación (focalizándose en servicios de primera infancia)

- Promoción del beneficio y la necesidad del control prenatal mediante el programa de educación de los padres.
- Información familiar y pública y orientación sobre la prevención del Zika, especialmente para las madres durante el embarazo y sus familias.



### Madre/Padres y otros miembros de la familia (cuidadores)

- Tomar medidas preventivas para Zika durante el embarazo
- Completar todas las etapas del control prenatal y exámenes específicos si es necesario.
- Padre / pareja anima y apoya a la madre que espera.
- Los miembros de la familia brindan apoyo a la madre y al padre - en caso de que el feto se vea afectado por Zika u otra malformación congénita.



### Redes comunitarias y organizaciones específicas de familias con niños con discapacidad

- Apoyar estrategias de prevención basadas en la familia, especialmente en familias con madres embarazadas.
- Asistencia a las madres embarazadas (con apoyo de las parejas) para completar los procesos de detección y diagnóstico.
- Prestación de apoyo familiar (por familias con niños con discapacidades), cuando el feto es afectado por Zika u otra malformación congénita.





## Componentes esenciales para todos los aspectos de atención clínica y no clínica (manejo) para niños afectados por Zika y otras malformaciones congénitas.



### Detección (tamizaje y monitoreo) & Diagnóstico

- Prueba de detección Apgar
- Detección neonatal inicial



### Respuesta inicial/ apoyo psicosocial y orientación (después de la detección)

- Equipo de parto organizado y preparado para la respuesta inicial en el momento del nacimiento (si el riesgo es evidente y si el recién nacido se identifica con una malformación congénita).
- Orientación inicial de apoyo en el momento del primer contacto después de la detección / diagnóstico
- Seguimiento de apoyo psicosocial después de la detección / diagnóstico.
- Orientación para el cuidado y contacto con respuesta, incluyendo necesidades especiales de alimentación y cuidado.
- Se dispone de un mecanismo / sistema de transición (con apoyo) que vincula los servicios hospitalarios (neonatales) con el seguimiento local y los servicios.



### Seguimiento e intervención temprana sistemática

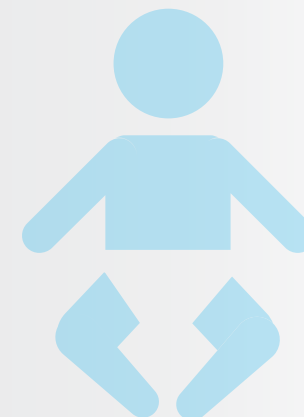
- Referencia local y capacidad de las redes de APS y de protección social para recibir y apoyar los cuidados para niños afectados por Zika u otras malformaciones congénitas y sus familiares.

- Orientación combinada a Centro y domicilio para atención inicial, intervención temprana y apoyo familiar.
- Suministro de apoyo psicosocial, incluyendo servicios de consejería y posible apoyo entre pares – familia a familia.
- Servicios de seguimiento o mecanismos para realizar exámenes adicionales, diagnóstico, intervención temprana y tratamiento están disponibles y accesibles
- Servicios de apoyo familiar y económico.



### Servicios grupales y de apoyo

- Miembros de la familia preparados y apoyando a la madre y al padre.
- Apoyo entre pares - familias con niños con discapacidad que brindan apoyo psicosocial a las madres y padres (en el ámbito hospitalario y la comunidad local).







## Acciones Esenciales (involucrando actores claves a lo largo del curso de vida) - focalizado en niños afectados por Zikv y otras malformaciones congénitas y sus familias



### Salud (incluyendo rehabilitación)

- Aplicación Apgar (como indicado)
- Detección neonatal
- Batería completa de pruebas (como indicado por CDC y OMS) si el recién nacido es afectado por Zika y otras malformaciones congénitas
- Proporcionar un primer contacto de apoyo y mensajes a los padres, en el momento de la detección.
- Provisión de orientación inicial apropiada para el cuidado infantil y apoyo psicosocial



### Servicios Sociales/Familiares

- Servicios de apoyo a la familia para garantizar el acceso y el uso de los servicios hospitalarios y neonatales requeridos, seguimiento y transición.
- Suministro de apoyo económico si la familia califica para asistencia - especialmente para pruebas adicionales y cuidado infantil inicial.
- Provisión de orientación y guía sobre los servicios requeridos (con servicios de salud).



### Educación (focalizándose en servicios de primera infancia)

- Promoción del apoyo psicosocial para las familias con recién nacidos afectados por ZikV, a través de la educación de los padres.
- Información familiar y pública y orientación sobre el impacto de Zika y los derechos del niño, para prevenir el estigma y la discriminación potenciales.



### Madre/Padres y otros miembros de la familia (cuidadores)

- Realizar acciones sistemáticas de monitoreo del desarrollo e intervención temprana (según sea necesario y asesorado por los servicios).
- Proporcionar amor, cuidado y un ambiente de apoyo para el niño.
- Incluir al niño con discapacidad en todas las actividades familiares, con el apoyo de todos los miembros de la familia (incluidos los hermanos)
- Gestionar la integración de los servicios requeridos (con asesoramiento y ayuda)
- Abogar por garantizar derechos de sus hijos



### Redes comunitarias y organizaciones específicas de familias con niños con discapacidad

- Asistencia a las nuevas madres y parejas con niños afectados para completar el proceso de detección y diagnóstico.
- Asistencia a los servicios de apoyo familiar para atender las necesidades inmediatas de transición desde el establecimiento del hospital hasta el hogar,
- Prestación de apoyo de familia a familia por parte de organizaciones se familiar (con niños con discapacidad) y otros grupos de apoyo.





## Componentes esenciales para todos los aspectos de atención clínica y no clínica (manejo) para niños afectados por Zika y otras malformaciones congénitas.



### Detección (tamizaje y monitoreo) & Diagnóstico

- Monitoreo del desarrollo (como parte del proceso de detección e intervención temprana)
- Examen neurológico a los 1 y 2 meses de edad
- Repetir el examen oftalmológico a los 3 meses
- Repetir la prueba auditiva del tronco encefálico (ABR) a los 4-6 meses de edad.



### Respuesta inicial/ apoyo psicosocial y orientación (después de la detección)

- Consejería familiar como seguimiento al contacto inicial después de los primeros mensajes en el momento de la detección (especialmente si es negativo).
- Apoyo psicosocial adicional y servicios de derivación, basados en los resultados de la detección y diagnóstico.
- Referencia / organización de una intervención multidisciplinaria temprana y un plan de orientación familiar.



### Seguimiento e intervención temprana sistemática

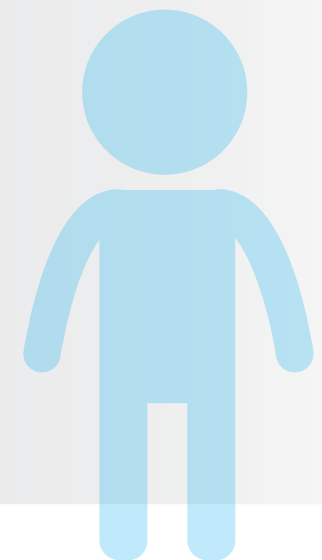
- Orientación combinada a Centro y domicilio para atención inicial, intervención temprana y apoyo familiar.
- Suministro de apoyo psicosocial, incluyendo servicios de consejería y posible apoyo entre pares – familia a familia.

- Servicios de seguimiento o mecanismos para realizar exámenes adicionales, diagnóstico, intervención temprana y tratamiento están disponibles y accesibles
- Servicios de apoyo familiar y económico.
- Provisión de ayudas y equipos apropiados



### Servicios grupales y de apoyo

- Apoyo entre pares - familias con niños con discapacidades que proporcionan apoyo psicosocial a las madres y padres (en el ámbito hospitalario y la comunidad local).
- Cuidado de relevo potencial, a través de servicios de apoyo familiar / comunitario
- Servicios inclusivos de DPI, incluyendo acciones en centros y / o comunitarias.
- Servicios y apoyo de grupo (locales) para el diseño, la construcción y la provisión de ayudas y equipos apropiados (tecnología apropiada)





## Acciones Esenciales (involucrando actores claves a lo largo del curso de vida) - focalizado en niños afectados por Zikv y otras malformaciones congénitas y sus familias



### Salud (incluyendo rehabilitación)

- Prestación de servicios regulares de SMI para los niños afectados por Zikv.
- Monitoreo específico del desarrollo, combinado con la intervención temprana,
- Examen auditivo y visual
- Acciones de RBC requeridas, con preparación familiar y provisión de ayudas
- Orientación familiar en el cuidado infantil (intervención temprana) y apoyo psicosocial



### Servicios Sociales/Familiares

- Servicios de apoyo a la familia para garantizar el acceso a los servicios de salud, rehabilitación y DPI
- Provisión de apoyo económico si la familia califica para asistencia.
- Asesoramiento y apoyo familiar para la prevención del abuso y la violencia



### Educación (focalizándose en servicios de primera infancia)

- Prestación de servicios integrados de DPI centrados en la familia y en el hogar
- Apoyo a los servicios de detección de salud
- Provisión de orientación familiar.
- Promoción de acciones para eliminar el estigma, la discriminación y la exclusión.
- Promover el apoyo de los compañeros en la comunidad



### Madre/Padres y otros miembros de la familia (cuidadores)

- Continuar el monitoreo del desarrollo, la intervención temprana y las acciones de terapia (como aconsejado por los servicios).
- Proporcionar amor, cuidado y ambiente de apoyo / aprendizaje para el niño
- Incluir al niño con discapacidad en todas las actividades familiares, con el apoyo de todos los miembros de la familia (incluidos los hermanos)
- Gestionar la integración de los servicios requeridos (con asesoramiento y ayuda)
- Abogar por garantizar los derechos del niño



### Redes comunitarias y organizaciones específicas de familias con niños con discapacidad

- Apoyar estrategias de prevención a nivel comunitario, para reducir el impacto del deterioro inicial en el desarrollo a largo plazo (impactos secundarios), a través de la RBC.
- Prestación de apoyo “familia-familia” a través de la participación de ONG de familias (con niños con discapacidad)
- Promoción de acciones para eliminar el estigma y la discriminación y promover la inclusión (para niños y familias).





## Componentes esenciales para todos los aspectos de atención clínica y no clínica (manejo) para niños afectados por Zika y otras malformaciones congénitas.



### Detección (tamizaje y monitoreo) & Diagnóstico

- Seguimiento continuo del desarrollo
- Detección auditiva y visual (especialmente para el proceso de transición a primaria)
- Evaluación de discapacidades a nivel de comunidad / hogar



### Respuesta inicial/ apoyo psicosocial y orientación (después de la detección)

- Orientación familiar y mecanismos de apoyo como parte de los servicios de DPI basados en los resultados del monitoreo del desarrollo y de los exámenes auditivos y visuales



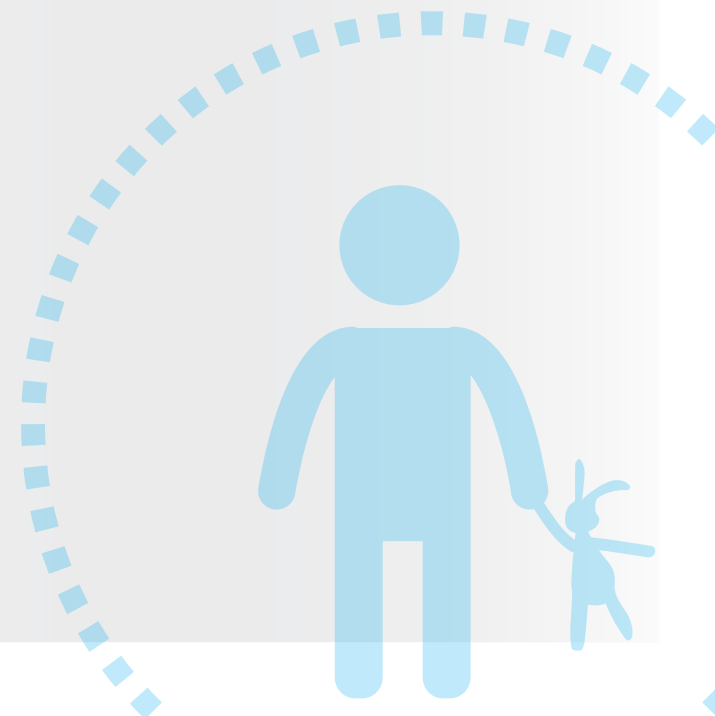
### Seguimiento e intervención temprana sistemática

- Mecanismos de apoyo para el uso de los servicios de DPI como centros / servicios adicionales para el seguimiento del apoyo y la orientación de la familia (incluyendo rastreo, actividades de RBC / intervención temprana).
- Suministro de ayudas y equipos adecuados



### Servicios grupales y de apoyo

- Servicios inclusivos de DPI, incluyendo acciones en centros y / o comunitarias.
- Apoyo entre pares - familias con niños con discapacidad que proporcionan apoyo psicosocial







## Acciones Esenciales (involucrando actores claves a lo largo del curso de vida) - focalizado en niños afectados por Zikv y otras malformaciones congénitas y sus familias



### Salud (incluyendo rehabilitación)

- Prestación de servicios regulares de SMI para los niños afectados por Zikv.
- Seguimiento continuo del desarrollo, combinado con la intervención temprana.
- Acciones CBR requeridas con terapia, incluyendo preparación familiar.
- Provisión de ayudas para todos los aspectos de inclusión y aprendizaje.
- Orientación familiar y apoyo psicosocial/



### Servicios Sociales/Familiares

- Servicios de apoyo a la familia para garantizar el acceso a los servicios de salud, RBC, rehabilitación y DPI.
- Provisión de apoyo económico si la familia califica para asistencia.
- Asesoramiento y apoyo familiar para la prevención del abuso y la violencia.
- Provisión / organización de cuidados de relevo.



### Educación (focalizándose en servicios de primera infancia)

- Prestación de servicios de DPI inclusivos en entornos formales o no formales.
- Organización de exámenes auditivos, visuales y de desarrollo (con salud).
- Provisión de orientación familiar.
- Promoción de acciones para eliminar el estigma, la discriminación y la exclusión.



### Madre/Padres y otros miembros de la familia (cuidadores)

- Continuar monitoreo del desarrollo, intervención temprana y acciones de rehabilitación.
- Proporcionar amor, cuidado y ambiente de apoyo / aprendizaje para el niño.
- Promover la participación en servicios de DPI inclusivos (cuando estén disponibles)
- Asistir en el proceso de transición (desde el hogar hasta el establecimiento de DPI).
- Incluir al niño con una discapacidad en todas las actividades de la familia (con apoyo de la familia).
- Abogar por garantizar derechos del niño



### Redes comunitarias y organizaciones específicas de familias con niños con discapacidad

- Apoyar estrategias de prevención e intervención a nivel comunitario para el desarrollo e inclusión a corto y largo plazo, a través de la RBC.
- Prestación de apoyo "familia-familia" a través de la participación de ONG de familias (con niños con discapacidad)
- Promoción de acciones para eliminar el estigma y la discriminación y promover la inclusión (para niños y familias).





Salud (incluyendo rehabilitación)



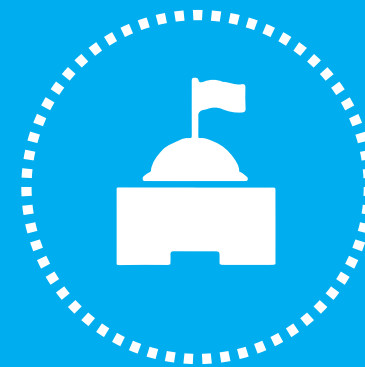
Servicios Sociales/Familiares



Educación (focalizándose en servicios de primera infancia)



Madre/Padres y otros miembros de la familia (cuidadores)



Redes comunitarias y organizaciones específicas de familias con niños con discapacidad

---



## Componentes Esenciales Globales para todas las Leyes, Políticas y Programas Institucionales



### Detección (tamizaje y monitoreo) & Diagnóstico

- Programas a nivel de atención terciaria, incluyendo mecanismos de tamizaje (SCZ, neonatal, auditivo, visual), seguimiento del desarrollo infantil y diagnóstico especializado para / de niños con síndrome congénito de Zika (SCZ), otras malformaciones congénitas y / u otras discapacidades del desarrollo.
- Programas de atención de segundo nivel que incluyan mecanismos para la evaluación inicial y de seguimiento (neonatal, auditiva, visual), monitoreo y diagnóstico para recién nacidos y niños pequeños con SCZ, otras malformaciones congénitas u otras discapacidades del desarrollo.
- Los programas de atención primaria incluyen mecanismos para el tamizaje continuo y el monitoreo del desarrollo de niños con SCZ, otras malformaciones congénitas y / o discapacidades del desarrollo



### Respuesta inicial / apoyo psicosocial y consejería (después de la detección)

Programas de atención de salud (en todos los niveles) con los protocolos e instalaciones requeridas, con personal preparado con las competencias requeridas, incluyendo:

- Primer mensaje, respuestas y estrategias con contenido para las familias (en el momento de la detección) que son sensibles, oportunas y veraces (exactas)
- Respuesta oportuna y orientación para el apoyo y el seguimiento centrados en la familia dentro de los establecimientos de los servicios iniciales de salud y orientación de seguimiento, incluido el uso del cuidado para el desarrollo del niño. (UNICEF / OMS)
- Atención psicosocial a las familias con dificultades durante el proceso de duelo y aceptación.

- Orientación y apoyo para el proceso de transición y referencia, desde el hospital hasta el hogar (con consulta médica adicional).



### Seguimiento sistemático temprano e intervención

- Programas de atención de salud y / o rehabilitación de nivel terciario y de segundo nivel que incluyan mecanismos de seguimiento especializados para el diagnóstico ulterior, intervención temprana y orientación familiar específica sobre problemas clave para niños con SCZ y otras malformaciones congénitas (basadas en referencias desde los niveles de atención primaria y secundaria).
- Programas en el nivel de atención primaria incluyendo mecanismos integrados de atención regular de Materno - Infantil, Rehabilitación Basada en la Comunidad (RBC), intervenciones de Cuidado para el Desarrollo Infantil (CDI), monitoreo temprano del desarrollo infantil e intervención temprana para niños pequeños con SCZ y otras malformaciones congénitas y / o discapacidades del desarrollo



### Grupos y servicios de apoyo

- Estrategias de atención terciaria de salud para incluir el apoyo entre pares de familias con niños con discapacidades - como parte del apoyo y orientación psicosocial individual y grupal en curso.
- Prioridad: Programas en el nivel de atención primaria (local) para promover el apoyo continuo de las familias con niños afectados por SCZ, otras malformaciones congénitas y / o discapacidades del desarrollo (incluyendo grupos de autoayuda y de apoyo) - Coordinación con RBC y DPI como iniciativas de intervención temprana.



## Acciones Esenciales (involucrando actores claves a lo largo del curso de vida) - focalizado en niños afectados por Zikv y otras malformaciones congénitas y sus familias



### Período Prenatal

- Provisión de control prenatal
- Acciones de detección y diagnóstico para Zika y posibles malformaciones congénitas (basadas en las recomendaciones de CDC y la OMS)
- Consejería inicial y apoyo psicosocial para madres y parejas, cuando sea necesario.
- Remisión a un especialista, si es necesario



### Período de Nacimiento y Neonatal

- Aplicación Apgar (como indicado)
- Detección neonatal
- Batería completa de pruebas (como indicado por CDC y OMS) si el recién nacido es afectado por Zika y otras malformaciones congénitas
- Proporcionar un primer contacto de apoyo y mensajes a los padres, en el momento de la detección.
- Provisión de orientación inicial apropiada para el cuidado infantil y apoyo psicosocial



### Primeros dos años de edad (0 – 3)

- Prestación de servicios regulares de SMI para los niños afectados por Zikv.
- Monitoreo específico del desarrollo, combinado con la intervención temprana,
- Examen auditivo y visual
- Acciones de RBC requeridas, con preparación familiar y provisión de ayudas
- Orientación familiar en el cuidado infantil (intervención temprana) y apoyo psicosocial



### Primera infancia (3 - 6)

- Prestación de servicios regulares de SMI para los niños afectados por Zikv
- Seguimiento continuo del desarrollo, combinado con la intervención temprana,
- Acciones CBR requeridas con terapia, incluyendo preparación familiar
- Provisión de ayudas para todos los aspectos de inclusión y aprendizaje.
- Orientación familiar y apoyo psicosocial







## Componentes Esenciales Globales para todas las Leyes, Políticas y Programas Institucionales



### Respuesta inicial / apoyo psicosocial y consejería (después de la detección)

Programas de Protección Social que incluyen:

- Orientación inicial en el hospital y / o centro de salud disponible a familias con niños afectados por SCZ y otras malformaciones congénitas sobre el cuidado infantil y componentes de apoyo familiar y asistencia económica.
- Manejo de apoyos y ayudas auxiliares para niños con SCZ, otras malformaciones congénitas y / o discapacidades del desarrollo



### Seguimiento sistemático temprano e intervención

- Programas de Protección Social, que incluyen el componente de transferencia condicionada en efectivo para las familias con niños afectados por SCZ y otras malformaciones congénitas.
- Servicios sociales vinculados a servicios de salud neonatal y de salud materno-infantil, para brindar apoyo familiar de seguimiento a nivel de hogar y comunidad, para familias con niños afectados por SCZ, otras malformaciones congénitas y / o discapacidades de desarrollo.
- Programas de Protección Social /apoyo familiar enfocados en la prevención de violencia.



### Grupos y servicios de apoyo

- Programas de servicios sociales para ayudar y fortalecer a las organizaciones locales de familias con niños con discapacidades para brindar apoyo continuo a las familias con niños afectados por SCZ, otras malformaciones congénitas y / o discapacidades del desarrollo.





## Acciones Esenciales (involucrando actores claves a lo largo del curso de vida) - focalizado en niños afectados por Zikv y otras malformaciones congénitas y sus familias



### Período Prenatal

- Servicios de apoyo a la familia, garantizando la accesibilidad y el uso de los servicios prenatales (regulares y especializados) - si es necesario.
- Posible inscripción inicial en servicios de apoyo económico existentes, si es necesario.



### Período de Nacimiento y Neonatal

- Servicios de apoyo a la familia para garantizar el acceso y el uso de los servicios hospitalarios y neonatales requeridos, seguimiento y transición.
- Suministro de apoyo económico si la familia califica para asistencia - especialmente para pruebas adicionales y cuidado infantil inicial.
- Provisión de orientación y guía sobre los servicios requeridos (con servicios de salud).



### Primeros dos años de edad (0 - 3)

- Servicios de apoyo a la familia para garantizar el acceso a los servicios de salud, rehabilitación y DPI
- Provisión de apoyo económico si la familia califica para asistencia.
- Asesoramiento y apoyo familiar para la prevención del abuso y la violencia



### Primera infancia (3 - 6)

- Servicios de apoyo a la familia para garantizar el acceso a los servicios de salud, RBC, rehabilitación y DPI.
- Provisión de apoyo económico si la familia califica para asistencia.
- Asesoramiento y apoyo familiar para la prevención del abuso y la violencia
- Provisión / organización de cuidados de relevo





## Componentes Esenciales Globales para todas las Leyes, Políticas y Programas Institucionales

---



### Detección (tamizaje y monitoreo) & Diagnóstico

- Programas de DPI con acciones de detección temprana (visual y auditiva) basadas en centros y en hogares y monitoreo del desarrollo infantil (incluyendo mecanismos de referencia a servicios de salud y acciones conjuntas de seguimiento familiar)



### Seguimiento sistemático temprano e intervención

- Programas de ECD y de orientación familiar para promover el desarrollo infantil, apoyar la intervención temprana y la inclusión de niños con SCZ, otras malformaciones congénitas y / o discapacidades del desarrollo (con prioridad para los niños de 0 a 3 años).



### Grupos y servicios de apoyo

- Programas locales de DPI apoyados a nivel nacional (en centros y en el hogar) para promover la asistencia continua a y por las familias con niños afectados por SCZ, otras malformaciones congénitas y / o discapacidades del desarrollo.





## Acciones Esenciales (involucrando actores claves a lo largo del curso de vida) - focalizado en niños afectados por Zikv y otras malformaciones congénitas y sus familias



### Período Prenatal

- Promoción del beneficio y la necesidad del control prenatal mediante el programa de educación de los padres.
- Información familiar y pública y orientación sobre la prevención del Zika, especialmente para las madres durante el embarazo y sus familias.



### Período de Nacimiento y Neonatal

- Promoción del apoyo psicosocial para las familias con recién nacidos afectados por ZikV, a través de la educación de los padres.
- Información familiar y pública y orientación sobre el impacto de Zika y los derechos del niño, para prevenir el estigma y la discriminación potenciales.



### Primeros dos años de edad (0 – 3)

- Prestación de servicios integrados de DPI centrados en la familia y en el hogar
- Apoyo a los servicios de detección de salud
- Provisión de orientación familiar.
- Promoción de acciones para eliminar el estigma, la discriminación y la exclusión.
- Promover el apoyo de los compañeros en la comunidad



### Primera infancia (3 - 6)

- Prestación de servicios de DPI inclusivos en entornos formales o no formales.
- Organización de exámenes auditivos, visuales y de desarrollo (con salud).
- Provisión de orientación familiar.
- Promoción de acciones para eliminar el estigma, la discriminación y la exclusión.





# Contactos

---

Garren Lumpkin

Consultor en Cuidado y Apoyo

**UNICEF LAC Oficina Regional**

François Chantal Pallais

Consultor en Cuidado y Apoyo

**UNICEF LAC Oficina Regional**

Maria Elena Úbeda Castillo

Especialista Regional en Desarrollo Temprano Infantil

**UNICEF LAC Oficina Regional**

Luisa Brumana

Asesora Regional de Salud

**UNICEF LAC Oficina Regional**

David Simón Martos

Coordinador del Equipo Zika

**UNICEF LAC Oficina Regional**

## UNICEF

Latin America and Caribbean Regional Office  
Alberto Tejada street, Building 102, City of Knowledge  
Panama, Republic of Panama  
P.O. Box 0843-03045  
Phone: (507) 301-7400  
[www.unicef.org/lac](http://www.unicef.org/lac)  
Twitter: <https://twitter.com/uniceflac>  
Facebook: <https://www.facebook.com/UnicefLac>

