

# Manual de capacitación sobre el FC2



**fc2**  
**FEMALE  
CONDOM**

The FC2 Female Condom is indicated for preventing pregnancy, HIV/AIDS, and other sexually transmitted infections (STIs)

•  
Read Instructions Carefully Before Use

•  
Use with every Sex Act

•  
One Time Use Only

Support

SUPPORT es una división de The Female Health Company  
[www.supportworldwide.org](http://www.supportworldwide.org)  
[info@supportworldwide.org](mailto:info@supportworldwide.org)



The Female Health Company (FHC) fabrica el condón femenino FC2.  
Chicago EEUU/Londres Reino Unido/Malaysia

© October 2012 SUPPORT. Se reservan todos los derechos para la reproducción del presente manual con fines comerciales/lucrativos, por cualquier medio. SUPPORT autoriza la reproducción o la traducción del presente manual con fines educativos o de investigación, siempre y cuando se haga referencia de forma apropiada a SUPPORT y a los documentos originales.

## Introducción

---

***Bienvenido al manual de capacitación sobre el FC2. Este manual ha sido cuidadosamente elaborado como una guía paso a paso que oriente a los facilitadores al instruir a profesionales y no profesionales sobre el condón femenino FC2.***

El condón femenino FC2 es un método seguro y eficaz si se utiliza de forma correcta y consecuente. Cuenta con un alto grado de aceptación entre mujeres y hombres de muchos países y ofrece protección tanto contra las infecciones de transmisión sexual (ITS), incluido el VIH, como contra los embarazos no intencionados. La introducción del FC2 tiene como resultado relaciones sexuales más protegidas y más placenteras.

El FC2 puede ponerse a disposición en contextos muy distintos: por medio de clínicas de planificación familiar que deseen promover la protección doble, por medio de intervenciones específicas con trabajadoras sexuales, en programas de salud reproductiva (SR), en programas de prevención de ITS/VIH o con HSH (Hombres que tienen Sexo con Hombres)\* y en Hospitales y Centros de Atención Primaria en Salud.

Las actividades en torno al condón femenino FC2 deberían ir dirigidas tanto a las mujeres como a los hombres y atender sus necesidades de salud reproductiva. Asimismo, deberían fomentar la participación y la responsabilidad de los hombres, tanto en la planificación familiar como en la prevención de ITS/VIH, brindándoles información sobre el condón femenino FC2.

La forma en que se presenta el FC2 a los posibles usuarios es esencial para su aceptación. Esperamos que este manual de capacitación sobre el FC2 le ayude a usted y a todos los participantes en el taller a empoderar a las mujeres y sus parejas para que utilicen correctamente el FC2. Este manual y los anexos se pueden descargar en [www.supportworldwide.org](http://www.supportworldwide.org).

¡Gracias por unirse a nosotros!

SUPPORT

[www.supportworldwide.org](http://www.supportworldwide.org)

[info@supportworldwide.org](mailto:info@supportworldwide.org)

---

\* Los HSH podrían utilizar el FC2 para el sexo anal. No se ha realizado ninguna investigación sobre la eficacia del FC2 para el sexo anal y no está aprobado para el sexo anal. Sin embargo, muchas organizaciones de salud pública no dudan en promover el FC2 para el sexo anal. Esas organizaciones recomiendan insertar el FC2 en el ano y quitar el anillo interior antes de practicar el sexo anal. También es posible quitar primero el anillo interior y colocar luego el condón alrededor del pene erecto. Algunos hombres colocan el anillo alrededor del pene para una mejor sujeción.

# Índice

---

<b>Acerca de este manual</b>	5
------------------------------	---

---

## Módulos

---

Módulo 1: Resumen del taller y presentación de los participantes .....	9
Módulo 2: Información breve sobre el VIH y la Salud Sexual Reproductiva (SSR) .....	14
Módulo 3: FC2. ¿Por qué? ¿Qué? ¿Cómo? .....	17
Módulo 4: Hablar con los clientes.....	24

## Annexes

---

Anexo 1: Cuestionario previo/posterior .....	28
Anexo 2: Kit de recursos .....	32
• Todo acerca del condón femenino FC2 .....	34
• Los órganos reproductivos femeninos .....	43
• Los métodos de barrera y la protección doble .....	45
• Comparación entre el condón masculino y el condón femenino FC2 .....	47
• Hablar con los clientes - Mensajes promocionales del FC2 .....	48
• Consejos para hablar sobre sexo con su pareja .....	49
• ¿Por qué probar el condón femenino FC2? .....	50
• Glosario .....	51
Anexo 3: Evaluación .....	56
Anexo 4: Capacitación sobre el FC2 en PowerPoint .....	59

It doesn't  
always have to  
hurt him.



## Acerca de este manual

---

### Propósito del manual de capacitación sobre el FC2

---

El propósito de este manual de capacitación es ofrecer a los facilitadores un método paso a paso, así como una serie de recursos que sirvan al impartir talleres de capacitación sobre el FC2 a proveedores de servicios de planificación familiar, proveedores de servicios de prevención de ITS/VIH, profesionales de atención en salud, trabajadores sanitarios, educadores de pares, trabajadores sanitarios comunitarios y cualquier otra persona que necesite capacitación sobre el FC2.

### Objetivos del taller de capacitación sobre el FC2

---

Como ocurre con todas las nuevas tecnologías de salud reproductiva, el éxito de la introducción del FC2 depende de una red de profesionales de la salud adecuadamente formados y capacitados para ofrecer a mujeres y hombres los conocimientos, las habilidades y el apoyo que necesitan para tomar decisiones informadas sobre la protección contra los embarazos no intencionados y las ITS, incluido el VIH.

Según se espera, los facilitadores del taller de capacitación sobre el FC2 transferirán sus conocimientos, habilidades y actitudes a los participantes, que a su vez educarán a mujeres y hombres acerca del FC2. El objetivo general del taller de capacitación es facilitar a los participantes conocimientos sobre el condón femenino FC2 y sobre la manera en que se puede utilizar para prevenir embarazos no intencionados y la transmisión de las ITS, incluido el VIH.

Al final del taller se espera que los participantes:

- Puedan explicar, demostrar y promover el uso del FC2 con competencia y seguridad.
- Dispongan de conocimientos sobre cómo se utiliza el condón femenino FC2 para prevenir embarazos no intencionados y la propagación de las infecciones de transmisión sexual, incluido el VIH.
- Puedan hacer demostraciones sobre la inserción correcta del FC2.
- Puedan facilitar información adecuada sobre el uso del FC2.
- Hayan desarrollado una actitud positiva con respecto al FC2.

## Utilización del manual

### Estructura del manual de capacitación sobre el FC2

---

El manual de capacitación sobre el FC2 se divide en cuatro (4) módulos de 2 a 6 actividades cada uno. Los cuatro módulos constan de los siguientes apartados:

- Título del módulo.
  - Descripción del módulo.
  - Duración estimada.
  - Objetivos de aprendizaje.
  - Preparación del facilitador.
  - Materiales.
  - Instrucciones paso a paso sobre la ejecución de las actividades.
-

### Uso de la presentación en PowerPoint

---

El anexo 4 consiste en una presentación en PowerPoint (PP) que se utilizará durante distintas actividades del taller. En la parte inferior de las diapositivas de PP figura el número del módulo correspondiente, así como el número de la diapositiva.

### Materiales necesarios

---

1. Se necesita un proyector de PowerPoint para todos los módulos.
2. Durante el primer módulo se tendrán que repartir identificadores de mesa o de solapa en los que los participantes puedan escribir su nombre.
3. Se necesitan marcadores, rotafolios y notas adhesivas para algunos módulos.
4. En algunos módulos se tendrán que repartir copias de materiales informativos (fichas) entre los participantes. Al final de este manual se han incluido esas fichas como anexos.
5. Para hacer una demostración del uso adecuado del FC2 (Módulo 3), se necesitan condones femeninos FC2, modelos de demostración (si hay), pañuelos de papel y/o toallitas.
6. Cada participante recibirá un Kit de recursos FC2. A lo largo de toda la capacitación y en la mayoría de los módulos se hace referencia al Kit de recursos y se pide a los participantes que pasen a una página específica.

### Duración

---

La duración de la capacitación completa está prevista en 3 horas y 45 minutos. Las sesiones pueden ser modificadas en función de la cantidad de tiempo disponible. Recuerde incluir al menos un descanso de 10 a 20 minutos para las capacitaciones de más de 2 horas de duración.

### Correlación de los módulos

---

Cada módulo ha sido creado para complementar el contenido abarcado en el/los módulo/s anterior/es y toma dicho contenido como punto de partida. Por lo tanto, es importante impartir los módulos (y las actividades dentro de cada módulo) en el orden dado.

### Enfoque de aprendizaje participativo

---

Las actividades incluidas en este manual se basan en métodos de capacitación participativos, como por ejemplo debates grupales, lluvias de ideas, juegos de rol, trabajo en grupos pequeños y demostraciones prácticas. Los participantes tendrán muchas oportunidades de poner en práctica sus nuevas habilidades.

Los métodos de capacitación participativos aumentan la motivación y la capacidad de los participantes para recordar la información y las habilidades relacionadas con el FC2. Cuanto más sepan y recuerden acerca del FC2, más podrán compartir con sus clientes.

## Consejos útiles para el facilitador

---

Prepárese:

- A. Lea el manual entero, incluidos los anexos, antes de empezar la capacitación; usted es el capacitador, por lo cual debe conocer bien el tema y dominar todas las habilidades necesarias.
    1. Conozca todos los módulos antes de impartirlos y tenga los materiales preparados de antemano.
    2. Investigue y proporcione ejemplos locales para que las actividades resulten relevantes para los participantes.
    3. Intente averiguar de antemano los nombres de los participantes, las organizaciones a las que representan, y el trabajo que realizan en la comunidad. Tenga un conocimiento práctico de esa información.
    4. Intente crear un ambiente propicio para el aprendizaje. Las salas de capacitación deben estar bien iluminadas, ventiladas, ser silenciosas y mantenerse a una temperatura agradable. Asimismo, aparte de que es recomendable programar por lo menos una pausa para descanso y refrigerio, los participantes deben saber que pueden salir de la sala si fuese necesario.
    5. Cree un ambiente emocional acogedor y agradable adoptando una actitud positiva hacia todos los participantes.
  
  - B. Aproveche los conocimientos de los participantes:
    1. Reconozca los conocimientos, las habilidades y las actitudes que los participantes puedan aportar al curso. Motíuelos para que contribuyan a los debates.
    2. Intente relacionar el contenido o la información nueva con los conocimientos que ya poseen los participantes y/o destaque el vínculo con su situación actual, tanto a nivel individual como de grupo.
    3. Recuerde que usted no debería hablar más que los participantes. Si se da cuenta de que está hablando demasiado, anime a los participantes a que respondan a las preguntas de los demás, por ejemplo, si alguien hace una pregunta, extiéndala a los participantes, "¿Alguien tiene una respuesta a esa pregunta?".
  
  - C. Dé retroalimentación:

La retroalimentación positiva aumenta la motivación y la capacidad de aprendizaje. Siempre que sea posible, el facilitador debe reconocer en público las respuestas y acciones correctas, y hacer comentarios como "¡Excelente respuesta!" "¡Buena pregunta!" y "¡Bien hecho!". El facilitador también puede validar las respuestas de los participantes haciendo comentarios como "Entiendo muy bien que lo sienta así..." o "No es usted el único que lo dice..." y luego corregir la información errónea con hechos.
  
  - D. Páselo bien:
    1. Estas sesiones deben ser divertidas e involucrarle tanto a usted como a los participantes
    2. Está permitido reírse y charlar. Siempre y cuando los participantes observen las reglas básicas convenidas y no resulte perjudicial para los objetivos de aprendizaje pautados, deje que se rían y hagan bromas. Es un tema delicado y los participantes deben estar a gusto.
-



## Módulo I: Resumen del taller y presentación de los participantes

---



## Módulo I: Resumen del taller y presentación de los participantes

---

### Acerca de este módulo

#### ¿Por qué impartimos este módulo?

---

- Para que el facilitador, (el cofacilitador) y los participantes se presenten unos a otros.
- Para hablar sobre los objetivos del taller.
- Para ayudar a los participantes a que identifiquen lo que realmente piensan sobre el FC2, incluida cualquier opinión, idea o mito preconcebido sobre el FC2.
- Para animar a los participantes a que se comprometan a aprender más sobre el FC2 y así puedan facilitar a su clientela la información correcta sobre el FC2.
- Los participantes desempeñan un papel crucial a la hora de ayudar a sus clientes a reconocer los riesgos asociados a las ITS/VIH y a los embarazos no intencionados, así como a la hora de estimular un cambio de conducta. Un cambio de mentalidad sobre la importancia de la vida y la salud de uno mismo y el papel del FC2 es vital para minimizar los riesgos de ITS, VIH y embarazos no intencionados a los que se puede exponer un cliente. Lo que los participantes digan sobre el FC2 y cómo lo digan será decisivo: de ello dependerá si sus clientes se van con un condón femenino, sabiendo usarlo, estando dispuestos a usarlo y usándolo después de manera correcta y consecuente.

#### Duración

---

45 minutos.

#### Objetivos de aprendizaje

---

Al concluir este módulo, los participantes podrán:

- Describir los objetivos del taller.
- Explorar las nociones, sentimientos y valores personales con respecto al condón femenino.
- Describir en qué medida estas nociones, sentimientos y valores pueden influir en la promoción del FC2.

#### Preparación del facilitador

---

- Prepare los materiales para los participantes: Kits de recursos FC2, cuestionarios previos/posteriores e identificadores de mesa para escribir los nombres.
- Anote los objetivos del taller en el rotafolio o utilice la presentación en PP.
- Prepare cuatro hojas de rotafolio, cada una con una de las cuatro afirmaciones de la Actividad 4 escrita en la parte superior, y las opciones *Muy de acuerdo / De acuerdo / En desacuerdo / Muy en desacuerdo* escritas en la parte inferior de cada una de las cuatro hojas.

### Materiales

---

- Un cuestionario previo/posterior por participante (Anexo 1).
- Un Kit de recursos FC2 por participante (Anexo 2).
- Un identificador de mesa por participante.
- Papel de rotafolio y proyector de PP.
- Marcadores.
- Notas adhesivas.

### Actividades

#### Actividad 1: Bienvenida (10 minutos)

---

- Dé la bienvenida a los participantes.
- Preséntese y, si procede, presente al cofacilitador.
- Reparta el cuestionario previo/posterior entre los participantes y pídales que rellenen el apartado “Antes de la capacitación” en ese momento. Guarde el cuestionario hasta el final del taller.
- Exponga los objetivos del taller (PP módulo 1-1), explíquelos y conteste a cualquier pregunta sobre los objetivos.
- Exponga y trate las diferentes actividades del taller (PP módulo 1-2 y 1-3).
- Presente y trate los objetivos de este módulo (PP módulo 1-4).
- Reparta el Kit de recursos, uno por participante (Anexo 2). Explique que el kit se utilizará como un recurso a lo largo de todo el taller y que cada participante se llevará consigo una copia para utilizarla como una fuente de consulta permanente sobre el FC2.

#### Actividad 2: Reglas básicas (5 minutos)

---

- Pregunte a los participantes si saben qué son reglas básicas o normas grupales. Si alguien sabe qué son, entonces pídales que lo explique al grupo. Si nadie sabe qué son las reglas básicas, entonces explíqueles que son las normas que ellos mismos establecen para determinar cómo deben comportarse durante el taller.
- Pida al grupo que proponga reglas básicas y escríbalas en el rotafolio a medida que surjan y queden establecidas.
- Pegue las reglas básicas sobre la pared para que todos puedan verlas durante el taller y solicite a los participantes que se ayuden mutuamente a cumplir las normas.
- Explique que el cumplimiento de las reglas básicas contribuye al éxito de la capacitación.

Ejemplos de posibles reglas básicas:

- *No interrumpir cuando alguien esté hablando.*
- *Respeto a las personas y sus ideas.*
- *El derecho de hacer preguntas / pero no preguntas para fastidiar.*
- *Los participantes deben llegar puntualmente a las sesiones.*
- *Confidencialidad.*
- *Expresar opiniones sin criticar a los demás.*
- *Derecho al silencio.*
- *No usar teléfonos móviles.*
- *Plena participación de todos los presentes.*
- *Los facilitadores deben terminar puntualmente las sesiones.*
- *Pasarlo bien y ser flexibles.*

### Actividad 3: Presentación de los participantes (10 minutos)

---

- Pida a los participantes que escriban su nombre en un identificador y que lo coloquen de tal manera que el capacitador y los demás participantes puedan leer su nombre.
- Pida a los participantes que se presenten y digan alguna cosa que sepan o hayan oído decir sobre el condón femenino.
- Agradezca a todos por sus presentaciones.
- Solicite a los participantes que recapitulen: ¿qué temas comunes se mencionaron? Anótelos en el rotafolio.
- Indique cualquier observación relevante sobre los temas comunes. Por ejemplo, algunos temas comunes pueden centrarse en los aspectos positivos del condón femenino (es decir, libertad, una decisión de la mujer, placer, innovador, etc.), mientras que otros temas comunes pueden enfocarse en los aspectos negativos (es decir, da miedo, es grande, es ruidoso, difícil de vender, costoso, etc.).
- Pregunte a los participantes de qué manera estos temas podrían potenciar u obstaculizar nuestra capacidad de promover el condón femenino entre los clientes.
- Pida a los participantes que recuerden esta conversación ya que luego hablarán nuevamente sobre cómo nuestras ideas y opiniones sobre el condón femenino pueden potenciar u obstaculizar el modo en que lo promocionamos entre los clientes.

### Actividad 4: ¿Qué pienso en realidad? (20 minutos)

---

Antes de la actividad – Preparación del facilitador:

- Escriba cada una de las cuatro afirmaciones siguientes en las hojas del rotafolio y escriba *Muy de Acuerdo / De acuerdo / En desacuerdo / Muy en desacuerdo* bajo cada afirmación.
  - Los condones femeninos son difíciles de usar.
  - Los condones femeninos ofrecen la misma protección que los masculinos contra el VIH/ITS y los embarazos no intencionados.
  - Los condones femeninos pueden ser muy eróticos y aumentar el placer sexual.
  - Resulta vulgar (repugnante) que una parte del condón femenino cuelgue de la vagina.

- Pegue las cuatro afirmaciones en cuatro rincones opuestos de la sala. Lea las afirmaciones a los participantes para que todos las comprendan.
- Pida a los participantes que se desplacen por la sala y que coloquen una nota adhesiva al lado de (o marquen con un bolígrafo) la opción que más coincida con su respuesta a cada pregunta: Muy de acuerdo, De acuerdo, En desacuerdo, Muy en desacuerdo.
- Pida a los participantes que lo hagan como una actividad individual y no entre dos o en grupo.
- Una vez que todos hayan finalizado esta tarea, el facilitador señalará las observaciones que procedan en cuanto a las respuestas del grupo a las cuatro afirmaciones (es decir, “Veo que el grupo está dividido más o menos por la mitad entre los que están de acuerdo y los que no lo están en que el condón femenino es erótico.”).
- Incite al debate preguntando:
  - ¿Cuáles son sus observaciones en cuanto al modo en que el grupo respondió a las cuatro afirmaciones?
  - ¿Cómo podrían estas opiniones influir de manera positiva en el modo en que hablamos con nuestros clientes sobre el producto?
  - ¿Cómo podrían estas opiniones influir de manera negativa en el modo en que hablamos con nuestros clientes sobre el producto?
  - ¿Cómo podrían nuestra comunicación y nuestras señales no verbales transmitir a nuestros clientes lo que realmente pensamos sobre el producto?
- A modo de síntesis, describa los dos escenarios posibles siguientes:
  - Usted está hablando con una clienta que dice que a su novio no le gusta utilizar condón. Entonces usted dice: “Bueno, hay otra opción que es el condón femenino; pero he oído que hace ruido; e incluso algunas mujeres dicen que duele. Pero aquí tiene una muestra gratis si quiere probarlo”; O
  - Usted está hablando con una clienta que dice que a su novio no le gusta utilizar condón. Usted comenta: “Tenemos muchos clientes a los que les pasa lo mismo. Afortunadamente existen otras opciones y una de ellas es el condón femenino. Me gustaría contarle más sobre esta opción y facilitarle instrucciones sobre cómo utilizarlo adecuadamente y también sobre cómo utilizarlo de una manera que contribuya a aumentar tanto su placer como el de su pareja.”
- Pregunte a los participantes cuál de estos escenarios es más probable que incite a la clienta a probar el condón femenino. Pida que expliquen por qué.

**Módulo 2:**  
**Información breve sobre el VIH y la Salud Sexual Reproductiva (SSR)**



## **Módulo 2:** **Información breve sobre el VIH y la Salud Sexual Reproductiva (SSR)**

---

### **Acerca de este módulo**

#### **¿Por qué impartimos este módulo?**

---

Para recordar a los participantes las tasas nacionales de ITS/VIH y embarazos no intencionados, y para recalcar la importancia del FC2 como método eficaz de prevención.

#### **Duración**

---

45 minutos.

#### **Objetivos de aprendizaje**

---

Al concluir este módulo, los participantes podrán:

- Resumir las estadísticas nacionales y/o locales sobre ITS, VIH y embarazos no intencionados.

#### **Preparación del facilitador**

---

- Obtenga la información necesaria, o bien deje que un experto externo imparta el Módulo 2.
- Obtenga o elabore hojas informativas sobre la epidemia del VIH y otros temas relevantes de SSR en el país en cuestión, para la Actividad 2.
- Haga suficientes copias del material que quiera repartir entre los participantes.

#### **Materiales**

---

Copias de las hojas informativas sobre la epidemia del VIH y la SSR en general en el país o la comunidad donde se lleve a cabo el taller, a fin de repartirlas entre los participantes.

### Actividades

#### Actividad 1: Introducción (5 minutos)

---

- Presente y trate los objetivos de este módulo (PP módulo 2-1).

#### Actividad 2: Información breve sobre el VIH y la Salud Sexual Reproductiva (30 minutos)

---

- Presente un resumen de la epidemia del VIH y de la salud sexual reproductiva en el país en cuestión.  
Esta sesión variará considerablemente dependiendo del nivel de conocimiento del grupo con respecto al VIH y otras cuestiones de salud reproductiva. El facilitador o un experto externo deberá ofrecer a los participantes información factual sobre las ITS y el VIH; sobre la transmisión, la reinfección del VIH durante el embarazo, el parto y la lactancia materna; sobre la terapia anti-retroviral, la fertilidad y sobre otras cuestiones relevantes relacionadas con el VIH o las ITS. También se debe dar información factual sobre la situación actual de la salud reproductiva en el país en cuestión, especialmente en relación con la salud materna. Lo ideal es que se entreguen hojas informativas a los participantes de antemano y que la sesión se centre en responder a las preguntas.
- Entre los datos útiles que se pueden presentar sobre las ITS, el VIH y las cuestiones de salud reproductiva en el país en cuestión, cabe destacar los siguientes:
  - Incidencia y prevalencia del VIH (desglosado por sexo, edad, estado civil, empleo, educación).
  - Prevalencia de anticonceptivos (desglosado por método, sexo, edad, estado civil, empleo, educación).
  - Mortalidad de lactantes e infantil.
  - Morbilidad y mortalidad materna.
  - Esperanza de vida.
  - Mortalidad en adultos.

#### Actividad 3: Breve introducción a los métodos de prevención que ofrecen una protección doble (10 minutos)

---

- Explique a los participantes que la transmisión de ITS, incluido el VIH, se puede prevenir mediante un uso consecuente y correcto de los condones (masculinos y femeninos). Un embarazo no intencionado se puede prevenir mediante métodos anticonceptivos. La ventaja de los condones reside en que ofrecen protección doble, contra las ITS, incluido el VIH, y contra los embarazos no intencionados. El aumento del uso del condón tendrá un efecto positivo en la salud (sexual) de la población.
- Pida a los participantes que se dirijan, en el Kit de recursos, a los apartados titulados 'Los métodos de barrera y la protección doble' y 'Comparación entre el condón masculino y el condón femenino FC2' y que los utilicen como información de fondo.





## Módulo 3: FC2. ¿Por qué? ¿Qué? ¿Cómo?

---

### Acerca de este módulo

#### ¿Por qué impartimos este módulo?

---

- Para enseñar a los participantes lo que es el cuello uterino, la vagina y el clítoris. En particular, para enseñarles dónde se encuentran esas partes anatómicas en el cuerpo de una mujer e informarles sobre el importante papel que desempeñan esas partes reproductivas femeninas en la inserción adecuada del FC2 y su uso agradable.
- Para hacer una demostración de una inserción correcta, desde el principio hasta el final, del FC2.
- Para dar a los participantes la oportunidad de practicar la inserción correcta del FC2.
- Para facilitar respuestas objetivamente correctas a las preguntas más frecuentes sobre el FC2.

#### Duración

---

1.5 horas.

#### Objetivos de aprendizaje

---

Al concluir esta sesión, los participantes podrán:

- Enumerar quiénes pueden utilizar el FC2.
- Enumerar las ventajas del FC2.
- Describir las partes anatómicas y fisiológicas femeninas importantes en relación con la inserción de un FC2.
- Explicar y mostrar el uso adecuado del FC2.

#### Preparación del facilitador

---

- Prepare los materiales para los participantes: los FC2 (dos por participante); modelos de demostración del FC2 (de ser posible, uno por cada dos participantes); pañuelos de papel y/o toallitas.
- Prepare la presentación en PP.

#### Materiales

---

- Proyector de PP.
- FC2 (al menos 2 por participante).
- Modelos de demostración (si los hay).
- Rotafolio.
- Marcadores.

## Actividades

### Actividad 1: Introducción (5 minutos)

---

Presente los objetivos de aprendizaje del módulo (PP módulo 3-1).

### Actividad 2: Una introducción al condón femenino FC2 (10 minutos)

---

Presente y trate las características y ventajas del FC2 y quiénes lo pueden utilizar (PP módulo 3-2 a 3-11).

### Actividad 3: Anatomía (15 minutos)

---

- Muéstrelle al grupo un FC2.
- Explique que antes que empecemos con el paso sobre cómo insertar adecuadamente el FC2, es de suma importancia impartir una clase breve de anatomía femenina. ¿Por qué? Haga la presentación en PowerPoint (PP módulo 3-12) en la que aparecen los siguientes ejemplos de preocupaciones que tienen las mujeres sobre el condón femenino:
  - ¿Dolerá durante la relación sexual?
  - ¿Se perderá dentro de mí?
  - ¿Podré sacarlo?
  - ¿No es demasiado grande para mi vagina?
  - ¿El anillo exterior me provocará dolor?
  - ¿Es demasiado pequeño para el pene de mi pareja?
- Explique a los participantes que a pesar de que cada una de estas preocupaciones son válidas, se pueden resolver muy fácilmente mediante una simple clase de anatomía. Dígalas que recuerden estas preguntas mientras se va impartiendo la clase de anatomía.

Procedimiento para la clase de anatomía:

De las dos opciones siguientes, elija la más apropiada para sus participantes:

- Opción A:
  - Pida a los participantes que lean el apartado ‘Los órganos reproductivos femeninos’ del Kit de recursos. Explíqueles cada uno de los órganos.
  - De ser conveniente, puede utilizar la presentación en PP sobre los órganos reproductivos femeninos (PP módulo 3-13 y 3-14) para resumir.
- Opción B:
  - Muestre la presentación en PP (PP módulo 3-13 y 3-14). (Si hay disponible un modelo de los órganos relevantes, utilícelo en vez de la presentación - es mejor un modelo que un dibujo.)
  - Indique el nombre de cada órgano y explique su función.
  - Luego pida a los participantes que lean el apartado ‘Los órganos reproductivos femeninos’ del Kit de recursos.

- Vuelva a recordar a los participantes las preguntas formuladas al principio, (PP módulo 3-12), y respóndalas remitiéndose a las clases simples de anatomía femenina.
  - *¿Dolerá durante la relación sexual?*  
Respuesta: Si el anillo interior roza o choca contra el cuello uterino, sí que resultará incómodo. Por eso, la inserción correcta es esencial. Si duele durante la relación sexual, quiere decir que el anillo interior no está debidamente posicionado.
  - *¿Se perderá dentro de mí?*  
Respuesta: La vagina es como una bolsa cerrada. El cuello uterino (la puerta entre la vagina y el útero) sólo permite que pasen partículas microscópicas como el esperma y las ITS. El condón femenino puede quitarse fácilmente con los dedos.
  - *¿Podré sacarlo?*  
Respuesta: Misma respuesta que la anterior.
  - *¿No es demasiado grande para mi vagina?*  
Respuesta: El condón femenino y el condón masculino (cuando están desenrollados) son similares en longitud (aproximadamente 6,5 pulgadas, 17 cm). El FC2 ha sido diseñado para revestir la vagina. El canal vaginal medio es tan largo como el condón femenino.
  - *¿El anillo exterior me provocará dolor?*  
Respuesta: El anillo exterior es blando y en realidad provoca el efecto contrario al dolor: puede brindar una estimulación al clítoris.
  - *¿Es demasiado pequeño para el pene de mi pareja?*  
Respuesta: El FC2 ha sido sometido a prueba en muchos estudios clínicos llevados a cabo en varios países y entre hombres y mujeres de distintas etnias. Se ha comprobado que el FC2 se puede adaptar a todas las formas y tamaños de órganos sexuales masculinos y femeninos.

#### Actividad 4: Cómo usar el condón femenino FC2 (20 minutos)

---

- Empiece pasando muestras de condones femeninos FC2. También pase pañuelos de papel y toallitas para que los participantes puedan limpiarse las manos cuando quieran.
- Pida a todos los participantes que comprueben si el paquete está intacto.

#### Observaciones:

---

- Empiece pasando muestras de condones femeninos FC2. También pase pañuelos de papel y toallitas para que los participantes puedan limpiarse las manos cuando quieran.
- Pida a todos los participantes que comprueben si el paquete está intacto.

- Pida a los participantes que abran los paquetes y que saquen los condones femeninos, teniendo especial cuidado de no dañarlos si tienen uñas largas, anillos, etc.
- Muestre la presentación en PowerPoint (PP módulo 3-15 a 3-24) y use las observaciones al pie de cada diapositiva con el fin de explicar el procedimiento para una inserción correcta del FC2. Utilice un modelo para hacer una demostración de la inserción del FC2 o un puño apretado si no dispone de un modelo. Anime a los participantes a relacionar lo que están viendo en el PowerPoint con las muestras reales del FC2 que tienen entre las manos.

#### Observación para el facilitador

- Explique a los participantes que cuando una mujer utiliza el FC2 y le resulta incómodo o le molesta, probablemente es porque no se lo ha insertado a la profundidad suficiente en la vagina. Para remediarlo, la mujer tendrá que introducir el dedo a fin de empujar cuidadosamente el FC2 un poco más dentro de la vagina y posicionar el anillo interior de forma que le resulte cómodo.
  - Muestre la posición correcta del FC2 (PP módulo 3-22).
- Pregunte a los participantes si tienen preguntas o comentarios. Vuelva a mostrar las diapositivas anteriores de ser necesario.

#### Actividad 5: Los participantes practican la inserción (15 minutos)

---

- Pida a los participantes que trabajen por parejas. Entregue a cada pareja cuatro FC2 y, si hay, un modelo pélvico.
- Pida a cada participante que practique la inserción de un FC2 en un modelo o en un puño apretado ensayando los distintos pasos por su cuenta.
- Pida a los participantes que practiquen la inserción con el segundo condón femenino, mientras explican los pasos a su pareja, haciendo como si su pareja fuese un cliente.
- Durante esta actividad, camine por la sala y verifique el progreso de los participantes. A medida que haga esto, surgirán preguntas. Aproveche la oportunidad para responder a dichas preguntas de forma que todo el grupo pueda beneficiarse. Diga explícitamente que quiere intercalar una “pausa”. Así los participantes sabrán que sólo les está pidiendo que se detengan un momento para que usted pueda responder a una pregunta dirigiéndose a todo el grupo, y que luego usted les dejará retomar rápidamente la práctica. No olvide advertir de antemano a los participantes sobre este proceso de pausas en caso de preguntas, con el fin de evitar que se sientan sorprendidos o molestos por la interrupción.
- Al final de la demostración pregúnteles a los participantes: ¿Qué fue fácil? ¿Qué fue difícil? ¿Qué pasos se saltaron?
- Felicite a los participantes por su buen trabajo.

### Actividad 6: Posibles problemas y cómo solucionarlos (10 minutos)

---

A continuación se mencionan algunos problemas que han sido notificados al usar el FC2 durante las relaciones sexuales:

- a. El pene entra en la vagina sin protección del FC2 (mostrar el PP módulo 3-25).
- b. El pene puede empujar el condón FC2 (incluido el anillo exterior) dentro de la vagina (mostrar el PP módulo 3-26).
- c. El condón femenino FC2 se rompe durante su uso.
- d. El FC2 se sale totalmente de la vagina.

En cada uno de los escenarios descritos arriba, aumenta el riesgo de exposición vaginal al semen. Si se produce el primer escenario (a), la pareja deberá retirar inmediatamente el pene y habrá que volver a posicionar el anillo exterior antes de introducir de nuevo el pene en el condón. Si se produce cualquiera de los demás escenarios (b, c y d), se deberá desechar ese condón femenino y usar uno nuevo.

#### Cómo solucionar los problemas

---

- Sujete el anillo exterior manteniéndolo en su sitio al introducir el pene. De esta manera se evitan dos problemas: tanto que el pene empuje el FC2 dentro de la vagina, como que el pene se introduzca entre el condón y la pared de la vagina (es decir, que pase por la parte exterior del FC2). Una vez que el pene esté insertado, puede soltar el anillo exterior. NO es necesario seguir sujetando el FC2 durante las relaciones sexuales.
- Si el FC2 sale demasiado de la vagina (al seguir los movimientos del pene) o si el anillo exterior es empujado dentro de la vagina durante las relaciones sexuales, añada más lubricante a la parte interior del FC2 o a la punta del pene.
- Recuerde: tenga especial cuidado al manipular el FC2. Aunque se ha notificado menos de un 1% de roturas en el FC2, siempre se debe tener precaución al manipular cualquier tipo de condón (por ejemplo, no abrir el paquete con tijeras, un cuchillo o los dientes, manipularlo debidamente si se tienen uñas largas).

### Actividad 7: Cierre (10 minutos)

---

- Repase por qué es importante para los proveedores y para los clientes comprender la anatomía femenina básica en relación con el uso del FC2. Pida ejemplos.

- Explique a los participantes que una de las cosas más importantes que pueden hacer por sus clientes es MOSTRAR al cliente cómo se inserta correctamente el FC2, mediante una demostración. Para que un participante pueda hacerlo, tiene que aprender, familiarizarse y dominar los distintos pasos. ¿Por qué un cliente se decidiría a probar el FC2 si el proveedor da la impresión de que es algo difícil y complicado durante la demostración?
- ¡Todos los participantes deben practicar la inserción correcta del FC2, hasta que lleguen a dominar el proceso!
- Los participantes también tienen que ser capaces de hablar sin problemas con los clientes basándose en su propia práctica de inserción del FC2.
- Recuérdeles a los participantes que la utilización/inserción del FC2 es igual a cualquier otra nueva habilidad – con la práctica resulta cada vez más fácil. Puede que haya que intentar algunas veces antes de que los clientes se sientan completamente cómodos al insertar el FC2.

## Módulo 4: Hablar con los clientes

---





## Módulo 4: Hablar con los clientes

---

### Acerca de este módulo

#### ¿Por qué impartimos este módulo?

---

Para ofrecer a los participantes formas fáciles y divertidas de promover el FC2 entre sus clientes.

#### Duración

---

45 minutos.

#### Objetivos de aprendizaje

---

Al concluir esta sesión, los participantes podrán:

- Resumir los mensajes promocionales del FC2.
- Repasar las lecciones aprendidas durante el taller.

#### Preparación del facilitador

---

- Prepare la presentación en PowerPoint.
- Prepare los materiales para los participantes: formularios de evaluación. También necesitarán los cuestionarios previos/posteriores del módulo I.

#### Materiales

---

- Proyector de PP.
- Cuestionario previo/posterior rellenado del módulo I y formulario de evaluación (Anexo 3).
- Rotafolio y marcadores.

### Actividades

#### Actividad 1: Introducción (5 minutos)

---

Presente los objetivos de aprendizaje del módulo (PP módulo 4-1).

#### Actividad 2: Mensajes promocionales: ¿De qué me puede servir el FC2? (15 minutos)

---

- Felicite a los participantes por todo lo que han hecho ese día y por su arduo trabajo. En esta capacitación han aprendido muchas cosas sobre el VIH/ITS/embarazos no intencionados, el FC2, la anatomía femenina, sobre cómo usar un FC2 correctamente y cómo hacer una demostración del uso adecuado de un FC2. Entonces, ¿qué falta? ¿Qué se ha omitido?
- La pieza más importante que le falta a este rompecabezas es cómo alentar a los clientes a que lo prueben.
- Pida a los participantes que lean la ficha titulada “Hablar con los clientes: Mensajes promocionales del FC2” del Kit de recursos.
- Pida a los participantes que trabajen en parejas. Al lado de cada mensaje promocional que resulte atractivo para los hombres escriba una H; al lado de cada mensaje promocional que resulte atractivo para las mujeres, escriba una M. Si el mensaje puede resultar atractivo para ambos sexos, escriba una H y una M. Déles unos minutos para que realicen esta actividad.
- Pregunte a los participantes cómo podrían usar estos mensajes en la práctica con sus clientes.

#### Actividad 3: Familiarizarse con el FC2 – El proceso de 3 pasos (10 minutos)

---

- Explique que es más probable que alguien pruebe y utilice el FC2 si ya ha practicado un poco.
- Explique a los participantes la importancia de un proceso de 3 pasos (véase a continuación).
  - Mientras está hablando con la clienta, déle un FC2 lubricado y pídale que: lo sostenga, lo palpe, lo apriete mientras usted está hablando, lo pellizque, lo frote contra el brazo. Deje que se caliente contra su piel. Muéstrole que es más transparente, flexible; sin olor ni sabor; se ha calentado contra su piel.
  - Déle varias oportunidades a la clienta para hacer una demostración, utilizando su mano o un modelo pélvico.
  - A continuación sugiérale que se vaya a casa a "probarlo". Recomiéndele que se lo inserte, que camine un poco con el condón ya insertado, que practique la inserción en diferentes posturas. Así descubrirá en qué postura se siente mejor.
- Ahora que la clienta ya ha tenido 3 oportunidades de ‘familiarizarse’ con el FC2, ya está lista para intentar utilizar el FC2 y se sentirá más cómoda y segura al hacerlo.
- El FC2 no es sólo para mujeres – no olvide promover el producto entre los clientes masculinos. Déles a ellos la misma oportunidad de palpar el producto- familiarizarse con él, de manera que se lo puedan llevar a casa para sus parejas.

### Actividad 4: ¿Otras habilidades del proveedor? (5 minutos)

---

- Pida a los participantes que se dirijan, en el Kit de recursos, a la página con la ficha titulada “Consejos para hablar sobre sexo con su pareja”. Pregunte a los participantes cómo podría esta ficha ayudar a los clientes y cuándo podrían entregársela a un cliente.
- Finalmente, pida a los participantes que se dirijan, en el Kit de recursos, a la página con la ficha titulada “¿Por qué probar el condón femenino FC2?” Explíqueles que esta ficha contiene la mayoría de los mensajes promocionales sobre el uso del FC2 (para hombres y mujeres) y es similar a la actividad que acaban de realizar (Paso 1 más arriba). Pregunte a los participantes cómo podría esta ficha ayudar a los clientes y cuándo podrían entregársela a un cliente.
- Recuerde a los participantes que el Kit de recursos es para que se lo lleven a sus hogares y lo utilicen como una fuente de consulta cuando hablan con los clientes sobre el FC2.

### Actividad 5: Resumen y cierre (15 minutos)

---

- Pida a los participantes que vuelvan a reflexionar sobre las cuatro afirmaciones hechas al principio del Taller en el *Módulo 1, Actividad 4, ¿Qué pienso en realidad?* Muestre a los participantes los 4 rotafolios colocados en la pared al principio.
    - Los condones femeninos son difíciles de usar.
    - Los condones femeninos ofrecen la misma protección que los masculinos contra el VIH/-
    - ITS y los embarazos no intencionados.
    - Los condones femeninos pueden ser muy eróticos y aumentar el placer sexual.El facilitador repasará cada una de las afirmaciones y preguntará al grupo si aún piensan lo mismo que al principio. El facilitador puede pedir a los participantes que se pongan de pie y cambien el lugar de las notas adhesivas o simplemente puede pedir el consenso del grupo. Independientemente del método que se elija, será muy evidente el cambio en las actitudes e ideas que se ha producido en las últimas 3 horas.
  - Haga un resumen de lo siguiente:
    - El condón femenino es una opción segura y eficaz que pueden usar tanto las mujeres como sus parejas. El condón masculino también es seguro y eficaz.
    - Cuando se utiliza de manera correcta y consecuente desde el principio hasta el final, el FC2 puede disminuir la transmisión del VIH y otras ITS, y prevenir los embarazos no intencionados.
    - El modo en que usted, el proveedor, presente el FC2 a los clientes será esencial para su aceptación. Usted juega un papel muy importante en lo que respecta a que los clientes utilicen el FC2, lo usen correctamente y hablen con otros sobre la utilización del FC2.
  - Informe a los participantes cómo pueden aprender más. Trate cualquier ficha del Kit de recursos de la que no se haya hablado aún pero que según usted es importante para este grupo.
  - Debata cualquier actividad de seguimiento posterior a la capacitación.
  - Pida a los participantes que rellenen el apartado “Después de la capacitación” en los cuestionarios previos/posteriores que utilizaron durante el Módulo 1.
  - Debata con los participantes si y cómo han cambiado sus puntos de vista.
  - Recoja los cuestionarios previos/posteriores.
  - Reparta un formulario de evaluación y pida a los participantes que lo rellenen y lo devuelvan.
  - Déles las gracias a los participantes.
-

## Anexo I: Cuestionario previo/posterior

**Gracias por dedicar parte de su tiempo a rellenar esta encuesta. Sus respuestas nos ayudarán a determinar si esta capacitación le ha preparado bien para hablar sobre el FC2 con los clientes y qué puntos necesitamos mejorar. Le rogamos que sea lo más sincero/a posible a la hora de responder a nuestras preguntas.**

1. Ubicación (localidad) donde se lleva a cabo el taller	_____
2. Fecha	_____
3. Marque con una "X" el cargo (voluntario o remunerado) que mejor describe su rol dentro de la organización: (Marque todas las respuestas que procedan)	<input type="checkbox"/> enfermero/a <input type="checkbox"/> educador/a de salud <input type="checkbox"/> educador/a de pares <input type="checkbox"/> trabajador/a social <input type="checkbox"/> gerencia/administración <input type="checkbox"/> en prácticas <input type="checkbox"/> recaudación de fondos <input type="checkbox"/> salud mental <input type="checkbox"/> proveedor/a de asistencia médica <input type="checkbox"/> voluntario/a <input type="checkbox"/> otro (especifique) _____

**Responda a las siguientes afirmaciones marcando con una "X" la casilla que mejor refleje su opinión:**

Afirmaciones:	Antes de la capacitación			Después de la capacitación		
	En desacuerdo	Un poco de acuerdo	De acuerdo	En desacuerdo	Un poco de acuerdo	De acuerdo
4. La actitud de un proveedor en cuanto al FC2 puede influir considerablemente en el deseo del cliente de probar el producto.	<input type="checkbox"/>	<input type="checkbox"/>	<input type="checkbox"/>	<input type="checkbox"/>	<input type="checkbox"/>	<input type="checkbox"/>
5. Los prejuicios de los proveedores de servicios pueden influir de manera negativa en su capacidad para hablar con los clientes sobre el FC2.	<input type="checkbox"/>	<input type="checkbox"/>	<input type="checkbox"/>	<input type="checkbox"/>	<input type="checkbox"/>	<input type="checkbox"/>
6. Los valores y las actitudes personales de un proveedor de servicios pueden tener un impacto negativo en las decisiones de los clientes de probar el FC2.	<input type="checkbox"/>	<input type="checkbox"/>	<input type="checkbox"/>	<input type="checkbox"/>	<input type="checkbox"/>	<input type="checkbox"/>

Afirmaciones:	Antes de la capacitación			Después de la capacitación		
	En desacuerdo	Un poco de acuerdo	De acuerdo	En desacuerdo	Un poco de acuerdo	De acuerdo
7. Es importante que los proveedores distingan entre sus opiniones personales y profesionales cuando hablan con los clientes sobre el FC2.	<input type="checkbox"/>	<input type="checkbox"/>	<input type="checkbox"/>	<input type="checkbox"/>	<input type="checkbox"/>	<input type="checkbox"/>
8. El proveedor de servicios es quien mejor puede juzgar si un cliente está listo o no para probar el FC2.	<input type="checkbox"/>	<input type="checkbox"/>	<input type="checkbox"/>	<input type="checkbox"/>	<input type="checkbox"/>	<input type="checkbox"/>
9. Si un cliente dice “el FC2 no es algo para mí”, es mejor cortar la discusión y no continuar con la demostración y la información sobre el FC2.	<input type="checkbox"/>	<input type="checkbox"/>	<input type="checkbox"/>	<input type="checkbox"/>	<input type="checkbox"/>	<input type="checkbox"/>

**Conteste a las siguientes afirmaciones marcando con una “X” Verdadero o Falso:**

Afirmaciones:	Antes de la capacitación		Después de la capacitación	
	Verdadero	Falso	Verdadero	Falso
10. Cuando se utilizan de manera correcta y consecuente, los condones femeninos evitan los embarazos, las ITS y el VIH.	<input type="checkbox"/>	<input type="checkbox"/>	<input type="checkbox"/>	<input type="checkbox"/>
11. Los condones femeninos pueden introducirse en la vagina antes de mantener relaciones sexuales.	<input type="checkbox"/>	<input type="checkbox"/>	<input type="checkbox"/>	<input type="checkbox"/>
12. El condón femenino tiene más o menos la misma longitud que el condón masculino.	<input type="checkbox"/>	<input type="checkbox"/>	<input type="checkbox"/>	<input type="checkbox"/>
13. El anillo interior puede quitarse una vez que el condón femenino se haya introducido en la vagina.	<input type="checkbox"/>	<input type="checkbox"/>	<input type="checkbox"/>	<input type="checkbox"/>
14. El condón femenino puede utilizarse durante el embarazo, la menstruación y después de una histerectomía.	<input type="checkbox"/>	<input type="checkbox"/>	<input type="checkbox"/>	<input type="checkbox"/>
15. El condón femenino es ruidoso.	<input type="checkbox"/>	<input type="checkbox"/>	<input type="checkbox"/>	<input type="checkbox"/>
16. Se necesita práctica para poder introducir un condón femenino.	<input type="checkbox"/>	<input type="checkbox"/>	<input type="checkbox"/>	<input type="checkbox"/>

Afirmaciones:	Antes de la capacitación		Después de la capacitación	
	Verdadero	Falso	Verdadero	Falso
17. El uso de un condón femenino puede aumentar el placer sexual tanto en los hombres como en las mujeres.	<input type="checkbox"/>	<input type="checkbox"/>	<input type="checkbox"/>	<input type="checkbox"/>
18. No es necesario quitar el condón femenino inmediatamente después de la eyaculación.	<input type="checkbox"/>	<input type="checkbox"/>	<input type="checkbox"/>	<input type="checkbox"/>
19. Los condones femeninos no deben reutilizarse.	<input type="checkbox"/>	<input type="checkbox"/>	<input type="checkbox"/>	<input type="checkbox"/>
20. Sólo la mujer debe insertarse y quitarse el condón femenino.	<input type="checkbox"/>	<input type="checkbox"/>	<input type="checkbox"/>	<input type="checkbox"/>
21. Existe la posibilidad de que el condón femenino se pierda o se atasque dentro del cuerpo de la mujer.	<input type="checkbox"/>	<input type="checkbox"/>	<input type="checkbox"/>	<input type="checkbox"/>
22. El condón femenino sólo puede utilizarse durante el sexo si la mujer está acostada sobre la espalda.	<input type="checkbox"/>	<input type="checkbox"/>	<input type="checkbox"/>	<input type="checkbox"/>
23. El condón femenino está hecho de un material que se adapta a la temperatura corporal. De esta manera, la sensación durante las relaciones sexuales con una barrera es más natural.	<input type="checkbox"/>	<input type="checkbox"/>	<input type="checkbox"/>	<input type="checkbox"/>
24. El condón femenino está hecho de látex.	<input type="checkbox"/>	<input type="checkbox"/>	<input type="checkbox"/>	<input type="checkbox"/>
25. El condón femenino no puede utilizarse con un condón masculino (al mismo tiempo).	<input type="checkbox"/>	<input type="checkbox"/>	<input type="checkbox"/>	<input type="checkbox"/>

Responda a las siguientes afirmaciones marcando con una “X” la casilla que mejor refleje su opinión:

Afirmaciones:	Antes de la capacitación			Después de la capacitación		
	En absoluto	Un poco	Mucho	En absoluto	Un poco	Mucho
26. Me siento seguro/a al <b>responder</b> a las preguntas de los clientes sobre el producto FC2.	<input type="checkbox"/>	<input type="checkbox"/>	<input type="checkbox"/>	<input type="checkbox"/>	<input type="checkbox"/>	<input type="checkbox"/>

Afirmaciones:	Antes de la capacitación			Después de la capacitación		
	En absoluto	Un poco	Mucho	En absoluto	Un poco	Mucho
27. Me siento seguro/a al <b>describir</b> paso a paso a los clientes la inserción correcta del condón femenino.	<input type="checkbox"/>	<input type="checkbox"/>	<input type="checkbox"/>	<input type="checkbox"/>	<input type="checkbox"/>	<input type="checkbox"/>
28. Me siento seguro/a al <b>mostrar</b> paso a paso el modo correcto de inserción de un condón femenino (utilizando un modelo pélvico) frente a un cliente o a un grupo de clientes.	<input type="checkbox"/>	<input type="checkbox"/>	<input type="checkbox"/>	<input type="checkbox"/>	<input type="checkbox"/>	<input type="checkbox"/>
29. Me siento seguro/a al <b>describir</b> lo eficaz que es el FC2 para prevenir las ITS, el VIH y los embarazos.	<input type="checkbox"/>	<input type="checkbox"/>	<input type="checkbox"/>	<input type="checkbox"/>	<input type="checkbox"/>	<input type="checkbox"/>
30. Me siento seguro/a al <b>describir</b> las ventajas (mensajes promocionales) del FC2, incluidas las ventajas en cuanto al placer sexual.	<input type="checkbox"/>	<input type="checkbox"/>	<input type="checkbox"/>	<input type="checkbox"/>	<input type="checkbox"/>	<input type="checkbox"/>
31. Me siento seguro/a al <b>alentar</b> a los clientes a que prueben el condón femenino.	<input type="checkbox"/>	<input type="checkbox"/>	<input type="checkbox"/>	<input type="checkbox"/>	<input type="checkbox"/>	<input type="checkbox"/>
32. En general, me siento seguro/a de mi capacidad para <b>educar</b> a los clientes sobre el FC2.	<input type="checkbox"/>	<input type="checkbox"/>	<input type="checkbox"/>	<input type="checkbox"/>	<input type="checkbox"/>	<input type="checkbox"/>
33. Si un cliente manifiesta tener dudas sobre si debe probar el FC2 o está preocupado por si su pareja estará dispuesta a probarlo, pienso que puedo brindarle suficientes <b>recursos</b> (fichas, información, etc.).	<input type="checkbox"/>	<input type="checkbox"/>	<input type="checkbox"/>	<input type="checkbox"/>	<input type="checkbox"/>	<input type="checkbox"/>

No dude en explicar o aclarar cualquier respuesta:

---



---



---



---

Gracias.

### Introducción

***Bienvenido al Kit de recursos FC2. El propósito de este Kit es facilitar a los participantes del taller de capacitación sobre el condón femenino FC2 la información y los conocimientos necesarios para promover el uso adecuado del FC2.***

El condón femenino FC2 es un método seguro y eficaz si se utiliza de forma correcta y consecuente. Cuenta con un alto grado de aceptación tanto entre mujeres como hombres de muchos países y ofrece protección tanto contra las infecciones de transmisión sexual (ITS), incluido el VIH, como contra los embarazos no intencionados. La introducción del FC2 tiene como resultado relaciones sexuales más protegidas y más placenteras.

El éxito de la introducción del FC2 depende de una red de profesionales de la salud adecuadamente formados y capacitados para ofrecer a mujeres y hombres los conocimientos, las habilidades y el apoyo que necesitan para tomar decisiones informadas sobre la protección contra los embarazos no intencionados y las ITS, incluido el VIH.

La forma en que el FC2 se presenta a los posibles usuarios es esencial para su aceptación. Esperamos que el manual de capacitación sobre el FC2 y este Kit de recursos FC2 le ayuden a usted en su calidad de proveedor a empoderar a las mujeres y sus parejas para que utilicen correctamente el FC2. Este Kit de recursos FC2 y el manual de capacitación sobre el FC2 se pueden descargar en [www.supportworldwide.org](http://www.supportworldwide.org).

¡Gracias por unirse a nosotros!

SUPPORT

[www.supportworldwide.org](http://www.supportworldwide.org)

[info@supportworldwide.org](mailto:info@supportworldwide.org)



### **Todo acerca del condón femenino FC2 34**

---

Ofrece las preguntas más frecuentes y otros datos importantes acerca del FC2. Ha sido elaborado para proveedores de atención en salud que pueden utilizarlo como material de referencia. Todo acerca del condón femenino FC2 también está disponible como un folleto aparte.

### **Los órganos reproductivos femeninos 43**

---

Facilita información básica sobre los órganos reproductivos femeninos y sobre el lugar donde se encuentran en el cuerpo, en cuanto que es relevante para la inserción y el uso del condón femenino FC2.

### **Los métodos de barrera y la protección doble 45**

---

Facilita información sobre cómo funcionan los métodos de barrera, los condones masculinos y femeninos. Además, explica lo que significa la protección doble y ofrece distintos ejemplos de métodos de protección doble.

### **Comparación entre el condón masculino y el condón femenino FC2 47**

---

Describe algunas de las diferencias y ventajas del FC2 en comparación con el condón masculino.

### **Hablar con los clientes – Mensajes promocionales del FC2 48**

---

aporta argumentos y mensajes que los proveedores de atención en salud pueden utilizar para hablar con los clientes sobre las ventajas de utilizar el FC2.

### **Consejos para hablar sobre sexo con su pareja 49**

---

Ha sido desarrollado para los clientes y ofrece consejos sobre cómo y en qué circunstancias se debe hablar sobre sexo con la pareja. El proveedor de atención en salud puede repasar estos consejos con los clientes y/o entregarles directamente una copia de los mismos. Al igual que los demás documentos de este Kit de recursos se puede descargar en [www.supportworldwide.org](http://www.supportworldwide.org).

### **¿Por qué probar el condón femenino FC2? 50**

---

Aporta argumentos en favor del uso del FC2 y se puede entregar a los clientes.

### **Glosario 51**

---

Se da una explicación de la terminología utilizada en el contexto de la promoción del FC2.

***Todos los documentos arriba mencionados se pueden descargar como archivos separados en [www.supportworldwide.org](http://www.supportworldwide.org). En este sitio web podrá obtener más información de fondo sobre el condón femenino FC2, su uso, promoción y programación.***

---

## Todo acerca del condón femenino FC2

---

*Cuando la gente oye hablar por primera vez sobre el condón femenino FC2, suele tener muchas preguntas. Y una vez que empiezan a utilizarlo, la cantidad de preguntas puede aumentar. Este folleto te da respuestas a todas esas dudas.*

Para facilitarte el acceso a las mismas, las hemos dividido en los siguientes apartados:

- Información sobre el FC2.
- Usuarías/os del FC2.
- Inserción del FC2.
- El FC2 durante las relaciones sexuales.
- El FC2 en combinación con otros anticonceptivos.
- Instrucciones con ilustraciones sobre cómo insertar y utilizar el condón femenino FC2.

### Información sobre el FC2

#### ¿Qué es el condón femenino FC2?

---

El FC2 es un condón flexible y suave, que se introduce en la vagina y está hecho de un material sintético. Es fuerte y transparente, mide 17 centímetros (unas 6,5 pulgadas) de longitud y tiene un anillo interior y otro exterior. El anillo interior es flexible y se encuentra en el extremo cerrado del condón. Este anillo se usa para introducir el FC2 en la vagina y mantenerlo en su sitio durante las relaciones sexuales. El anillo exterior se encuentra en el extremo abierto del condón y queda fuera de la vagina.

- El FC2 reviste la vagina y el cuello del útero. Retiene el esperma después de la eyacuación, con lo cual evita un embarazo no intencionado y actúa como una barrera contra virus y bacterias que causan las ITS, incluido el VIH.
- El FC2 también ofrece protección adicional contra las ITS, recubriendo los órganos sexuales externos femeninos y la base del pene.

#### ¿Es seguro el FC2?

---

- Varias pruebas han demostrado que el FC2 es un método seguro y eficaz en la prevención de embarazos no intencionados y de ITS, incluido el VIH.
- Si se utiliza de manera correcta y consecuente, el FC2 es tan eficaz como otros métodos de barrera.
- Cada condón femenino FC2 está probado electrónicamente para asegurar la calidad.
- El FC2 está probado según ISO 10993, que incluye pruebas de biocompatibilidad, citotoxicidad (acción destructiva en determinadas células), mutagenicidad (capacidad de inducir mutaciones en las células), sensibilización, irritación y toxicidad sistémica (posibles efectos adversos en los órganos y tejidos del cuerpo).
- El condón femenino FC2 cumple con las rigurosas normas de calidad establecidas por las agencias internacionales de salud como la OMS (Organización Mundial de la Salud) y FDA (Agencia de Control de Alimentos y Medicamentos de EEUU).

### ¿Por qué deberíamos utilizar el FC2?

---

Existen muchas razones agradables y excitantes para usar el FC2, por ejemplo:

- El FC2 es un método de doble protección, es decir que protege tanto contra un embarazo no intencionado como contra las infecciones de transmisión sexual (ITS), incluido el VIH.
- El FC2 permite a las mujeres y a los hombres mantener unas relaciones sexuales relajadas sin miedo a consecuencias negativas.
- El FC2 se puede insertar antes de iniciar las relaciones sexuales, con lo cual no es necesario interrumpir la espontaneidad sexual para ponerse un condón.
- El FC2 se adapta perfectamente a la vagina y permite que el pene se mueva libremente dentro del condón durante las relaciones sexuales.
- El FC2 se calienta rápido hasta alcanzar la temperatura corporal. Por lo tanto, produce una sensación cálida y natural.
- El FC2 está lubricado. Si prefieres, puedes añadir más lubricante a base de agua o aceite en el interior o exterior del condón o directamente en el pene. La lubricación facilita la inserción y permite que el pene se mueva libremente durante las relaciones sexuales.
- El FC2 es un producto no alergénico y una excelente opción para hombres y mujeres que tienen alergia al látex.
- El pene no tiene por qué estar erecto para usar el FC2 y no es necesario retirarlo inmediatamente después de la relación sexual.
- Hombres y mujeres pueden divertirse juntos insertando el FC2. Los dos anillos también pueden aumentar el placer durante la relación sexual. Algunos hombres disfrutaban al chocar el pene contra el anillo interior, mientras que a las mujeres les puede gustar la sensación del anillo exterior tocando el clítoris.

### ¿Requiere el FC2 condiciones de almacenamiento especiales?

---

El FC2 no se deteriora a altas temperaturas ni con una humedad alta. Por lo tanto, no necesita condiciones de almacenamiento especiales.

### ¿El FC2 está disponible en diferentes tallas?

---

No, el FC2 se adapta a todas las mujeres, independientemente de su tamaño o forma.

### ¿Por qué el FC2 tiene un aspecto distinto a un condón masculino?

---

El FC2 se adapta a la pared de la vagina y la cubre, permitiendo que el pene se mueva libremente dentro del condón durante las relaciones sexuales. Además, ofrece protección adicional contra las ITS porque cubre parte de los órganos sexuales externos de la mujer y la base del pene.

### ¿Qué tipo de lubricante se puede utilizar con el FC2?

---

El FC2 contiene un lubricante no-espermicida, a base de silicona. Puedes añadir más lubricante a base de agua o aceite, ya sea en el interior o el exterior del condón o directamente en el pene.

---

## Usuarías/os del FC2

### ¿Quiénes pueden utilizar el FC2?

---

El FC2 es una opción buena y placentera para que todas las mujeres y los hombres sexualmente activos puedan disfrutar de sexo más seguro. Además, el FC2 lo pueden utilizar:

- Hombres y mujeres sensibles al látex.
- Mujeres que estén menstruando.
- Mujeres que estén embarazadas
- Mujeres que hayan dado a luz recientemente.
- Mujeres que estén en la (pre o post) menopausia.
- Mujeres a las que les hayan practicado una histerectomía.

### ¿Por qué el FC2 tiene que estar a disposición de las mujeres?

---

En muchos lugares, las mujeres no tienen el derecho o la posibilidad de expresarse sobre temas sexuales, o apenas lo pueden hacer. Por lo tanto, no pueden pedir a su pareja que se abstenga de mantener relaciones sexuales con otras personas ni pueden negociar el uso del condón masculino. Actualmente, el condón femenino es el único método que las mujeres pueden controlar y que les proporciona una protección doble contra las ITS, incluido el VIH, y los embarazos no intencionados. Por eso, el FC2 aumenta en la mujer el sentimiento de control personal y de empoderamiento, así como el conocimiento sobre su cuerpo. El FC2 contribuye a mejorar la comunicación entre los hombres y las mujeres.

### ¿Pueden utilizar el FC2 las personas sensibles al látex?

---

El FC2 está hecho de polímero de nitrilo, que es un material sintético no alergénico, tal y como lo han demostrado las numerosas pruebas a las que ha sido sometido. Es una excelente opción para hombres y mujeres sensibles al látex.

### ¿Puedo utilizar el FC2 durante la menstruación?

---

El FC2 se puede usar durante la menstruación, pero en dicho caso tal vez prefieras insertártelo justo antes de las relaciones sexuales y quitártelo nada más acabar, porque el FC2 no impide necesariamente la salida de flujo menstrual.

### ¿Puedo utilizar el FC2 si estoy embarazada?

---

El FC2 se puede utilizar con total seguridad estando embarazada.

### ¿Al cabo de cuánto tiempo de dar a luz puedo utilizar el FC2?

---

Puedes utilizar el FC2 en cuanto te sientas preparada para mantener relaciones sexuales después de dar a luz. Puede ser una opción especialmente buena en ese periodo, en el cual no son recomendables algunos otros anticonceptivos.

### ¿Puede usarse el FC2 para el sexo anal?

---

No se ha realizado ninguna investigación sobre la eficacia del FC2 para el sexo anal y no está aprobado para dicha práctica sexual. Sin embargo, muchas organizaciones de salud pública no dudan en promover el FC2 para el sexo anal.

Dichas organizaciones recomiendan insertar el FC2 en el ano y quitar el anillo interior antes de practicar el sexo anal. También es posible quitar primero el anillo interior y colocar luego el condón alrededor del pene erecto. Algunos hombres colocan el anillo alrededor del pene para una mejor sujeción.

### ¿Se puede utilizar el FC2 cuando el hombre tiene un pene más largo de lo normal?

---

El FC2 ha sido sometido a prueba en muchos estudios clínicos, llevados a cabo en varios países y entre hombres y mujeres de distintas etnias. Se ha comprobado que el FC2 se puede adaptar a todas las formas y tamaños de órganos sexuales masculinos y femeninos.

## Inserción del FC2

### ¿Es fácil de usar el FC2?

---

Como ocurre con cualquier producto nuevo, el uso del FC2 puede requerir algo de práctica, pero recuerda que “la práctica hace al maestro”. Prueba el FC2 al menos 3 veces. Busca una posición cómoda para insertarlo. Puede ser de pie, sentada, en cuclillas o acostada. Puedes insertártelo tú misma o dejar que tu pareja lo haga.

### ¿Cuándo se puede insertar el FC2?

---

El FC2 se puede introducir tanto unas horas antes de mantener relaciones sexuales como justo antes de las mismas y no es necesario quitarlo nada más terminar la relación sexual.

### ¿Cómo puedo saber si el FC2 está insertado correctamente?

---

El FC2 no debe molestarte. El anillo exterior debe quedar plano, rodeando la abertura de la vagina. El FC2 debe cubrir la pared vaginal sin producir presión.

### ¿Puede desaparecer el FC2 dentro del cuerpo?

---

El FC2 no puede desaparecer dentro del cuerpo. El FC2 cubre el cuello del útero y la apertura es tan pequeña que resulta imposible que el FC2 pase por ese espacio. El cuello del útero sólo se abre durante el parto.

### ¿Qué hago si el anillo interno me molesta?

---

- Quítate el condón femenino
- Vuelve a insertarte el condón femenino. Inténtalo en una posición diferente, por ejemplo, de pie, sentada, en cuclillas o acostada.

### ¿Qué hago si el condón femenino se me resbala de la mano durante la inserción?

---

- Frótate los dedos con un pañuelo de papel para eliminar el exceso de lubricación y sigue insertando el condón femenino.

### ¿Puede el FC2 romper el himen?

---

Es posible que el FC2 rompa el himen al insertarlo.

### ¿Se puede orinar una vez que se ha insertado el FC2?

---

Sí, se puede orinar con el FC2 insertado. Asegúrate de que el anillo exterior no cubre la uretra. De ser necesario, empuja el anillo exterior un poco hacia atrás antes de orinar. Aséate después y vuelve a colocar el anillo exterior en la posición correcta antes de mantener relaciones sexuales.

## El FC2 durante las relaciones sexuales

### ¿Es verdad que el FC2 puede hacer más placentero el sexo?

---

Sí. Muchos hombres sienten que es excitante y erótico chocar el pene contra el anillo interior durante la relación sexual. A algunas mujeres les gusta la sensación del roce del anillo exterior contra el clítoris. Cualquiera de los dos puede insertar el FC2, lo que puede resultar erótico. Además, el material es muy suave y flexible, y se calienta rápidamente hasta alcanzar la temperatura del cuerpo, con lo cual la relación sexual produce una sensación natural.

### ¿Qué sensación produce el anillo interior durante el sexo?

---

Muchas mujeres y hombres dicen que el anillo interior aumenta el placer durante la relación sexual. Si el anillo interior te resulta incómodo, intenta volver a posicionar o a insertar el condón.

### **¿Se tiene que sostener el anillo exterior durante las relaciones sexuales?**

---

No, una vez que el pene esté dentro del condón, no es necesario sostener el anillo exterior.

### **¿El FC2 es ruidoso durante el sexo?**

---

No, el FC2 es un condón muy suave y flexible. Si oyes algún ruido y te molesta, añade más lubricante, ya sea en el interior o en el exterior del condón o directamente sobre el pene. Intenta también insertarte el FC2 unos minutos antes de mantener relaciones sexuales.

### **¿Puedo utilizar el FC2 en diferentes posiciones sexuales?**

---

Sí. Tal vez te apetezca intentar otras posiciones, una vez que estés acostumbrada a usar el FC2.

### **¿Puedo usar el FC2 más de una vez?**

---

No. Utiliza un FC2 nuevo por cada acto sexual.

### **¿Se puede romper el FC2 durante su uso?**

---

Al igual que cualquier otro condón, el FC2 se debe insertar con cuidado. No abras el paquete con tijeras, un cuchillo o con los dientes, y ten especial precaución al manipular el condón si tienes las uñas largas. Se han notificado menos de un 1% de roturas en el FC2. Si se rompe el FC2, quítatelo e inmediatamente insértate un condón nuevo.

### **¿Qué hago si el pene se desliza entre el condón y la pared de la vagina?**

---

- El hombre debe retirar inmediatamente el pene.
- Es importante mantener el anillo exterior en su sitio mientras el hombre (o la mujer) vuelve a posicionar el pene dentro del condón. Una vez que el pene está dentro, ya no es necesario seguir sosteniendo el anillo exterior.

### **¿Qué hago si, durante las relaciones sexuales, el anillo exterior se desliza dentro de la vagina o el condón es empujado hacia el interior de la vagina?**

---

- El hombre debe retirar inmediatamente el pene.
- Quítate el condón femenino.
- Insértate un condón femenino FC2 nuevo.

### **¿Qué hago si el condón sale demasiado de la vagina (al seguir los movimientos del pene)?**

---

- Quítate el condón femenino.
  - Insértate uno nuevo.
  - Utiliza más lubricación dentro del condón femenino o directamente en el pene.
-

## El FC2 en combinación con otros anticonceptivos

### ¿Puedo utilizar el FC2 con otros anticonceptivos?

---

Sí. El FC2 se puede usar con la píldora, inyecciones, dispositivo intrauterino (DIU), implantes, postesterilización y postvasectomía para proteger contra las ITS, incluido el VIH. El FC2 no se puede usar con el diafragma ni con el NuvaRing, pues el anillo interior del FC2 se aloja en el mismo espacio que dichos dispositivos.

### ¿Se puede usar el FC2 y un condón masculino juntos?

---

No, nunca se debe usar un condón masculino y femenino al mismo tiempo. Usar los dos condones al mismo tiempo no aumenta la protección, pero sí aumenta las posibilidades de que uno o ambos se rompan.



## Cómo utilizar el condón femenino FC2

*Estas instrucciones muestran paso a paso cómo insertar el condón femenino FC2 en la vagina. El FC2 se puede insertar tanto unas horas antes de las relaciones sexuales como justo antes de las mismas. Cuando el FC2 se utiliza por primera vez, conviene practicar la inserción. El FC2 se lo pueden insertar las mujeres, pero también sus parejas se lo pueden insertar a ellas.*

### Inserción del FC2

#### 1 Antes de abrir el FC2:

- Verifica la fecha de caducidad, que aparece indicada en la parte frontal o lateral del paquete de FC2.
- Esparce el lubricante en el interior frotando el paquete con las manos.



- #### 2
- Para abrir el paquete, rásgalo empezando desde la flecha situada en el borde y saca el condón.
  - No uses tijeras, un cuchillo o los dientes para abrir el paquete.



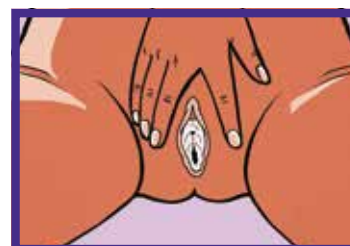
- #### 3
- Agarra el anillo interior entre el pulgar y el índice. Luego, aprieta el anillo interior por los lados hasta que se junten y formen una punta.



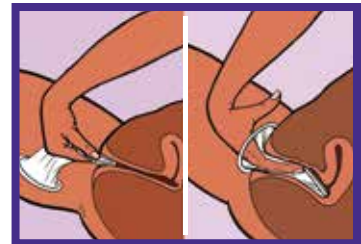
- #### 4
- Puedes insertarte el FC2 de muchas maneras diferentes. Encuentra una posición que te resulte cómoda. Puede ser de pie, sentada, en cuclillas o acostada.



- #### 5
- Busca los labios externos de la vagina y sepáralos.



6 Usa la punta formada por la unión de los lados del anillo interior para empujar el FC2 dentro de la vagina. Desliza el dedo índice o el dedo medio dentro del condón y empuja el anillo interior, que ya está dentro de la vagina, hasta donde sea posible. Asegúrate de que el condón no se ha retorcido y que se ajusta perfectamente a la pared de la vagina.



7 Una pequeña parte del condón, incluido el anillo exterior, permanecerá fuera del cuerpo y te cubrirá los labios de la vagina protegiéndote, parcialmente, los órganos sexuales externos y recubriendo la base del pene de tu pareja.



8 El FC2 reviste la parte interior de la vagina y cubre el cuello del útero. La abertura del cuello del útero es tan pequeña que es imposible que el FC2 pase por ese espacio.



### Uso del FC2 durante las relaciones sexuales

9 Sujeta bien el anillo exterior y mantenlo en su sitio mientras tu pareja orienta el pene hacia dentro del condón. Una vez que el pene está dentro del condón, no tienes que seguir sosteniendo el anillo exterior. Para un mayor placer, puedes añadir más lubricante ya sea en el interior o exterior del condón o directamente en el pene de tu pareja, una vez que ya esté insertado el condón.



- 10 **¡Atención!** Tu pareja tendrá que retirar inmediatamente el pene si:
- El pene se desliza entre el condón y la pared de la vagina. En dicho caso, tendrás que volver a posicionar el anillo exterior antes de que tu pareja se disponga de nuevo a deslizar el pene dentro del condón.
  - El anillo exterior ha sido empujado hacia el interior de la vagina. En este caso, debes utilizar un FC2 nuevo.



11 Para retirar el FC2, agarra el anillo exterior y retuércelo para mantener el semen dentro del condón. Es mejor hacerlo antes de levantarte. Suavemente, quítate el condón, envuélvelo en un pañuelo de papel o en el paquete vacío, y tíralo a la basura.



# Los órganos reproductivos femeninos

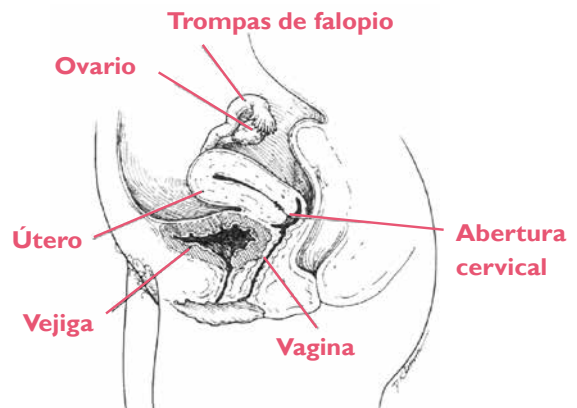
---

## Internos

### Ovarios

---

Los ovarios son dos glándulas femeninas o glándulas sexuales. Los ovarios son el “almacén” de los óvulos humanos. Los ovarios producen hormonas femeninas y óvulos maduros. Cuando nace una niña, ella ya nace con miles de óvulos y esos óvulos comenzarán a madurarse cuando la niña alcance la pubertad. Cada óvulo es capaz de generar un/a niño/a, si el esperma del hombre lo fertiliza.



### Fimbrias y Trompas de falopio

---

Cada mes un óvulo se desarrolla y sale del ovario. Las fimbrias, que son como una mano con dedos, están situadas en los extremos de las trompas de Falopio. Las fimbrias transportan el óvulo por la trompa de Falopio, tras lo cual el óvulo baja por la trompa hasta alcanzar el útero.

### Útero

---

El útero es un órgano muscular hueco, que tiene la forma de una pera. Es el lugar donde el bebé se desarrolla antes del nacimiento. Cada mes el útero se prepara para recibir un óvulo fertilizado. Dentro del útero hay una acumulación de tejido y de sangre que forma un recubrimiento suave donde el óvulo fertilizado puede implantarse y crecer. Aunque una mujer libere un óvulo cada mes, ese óvulo no se convertirá en un bebé, a menos que se una al esperma de un hombre (fertilización).

Si no hay un bebé creciendo dentro del útero, éste tiene el tamaño de un puño cerrado. Cuando una mujer está embarazada, el útero se estira y crece para adaptarse al tamaño del bebé.

### Cuello uterino

---

El cuello uterino o cerviz es un tejido semiduro que separa el útero de la vagina. Tiene una abertura muy pequeña (sólo 1-2 mm.) por la que sale la sangre menstrual. Esta pequeña abertura se agranda cuando el bebé está a punto de nacer.

### Vagina (canal vaginal)

---

La vagina es un canal muscular que actúa como paso hacia arriba y hacia abajo. Es muy elástica (puede estirarse). Tiene tres funciones:

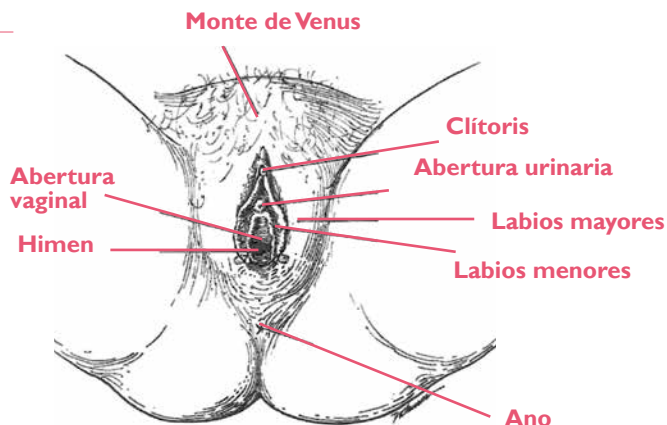
- Es el pasaje para la menstruación
- Puede estirarse para alojar el pene del hombre durante la relación sexual
- Puede estirarse para convertirse en el canal a través del cual nace el bebé.

### Externos

#### Vulva

---

La vulva es el nombre de toda la parte exterior de los órganos genitales femeninos. En la vulva se pueden distinguir 5 partes: i) los labios mayores ii) los labios menores iii) el clítoris iv) la abertura de la uretra y v) la abertura vaginal



#### Labios mayores

---

Los labios mayores son dos pliegues gruesos de piel que forman el límite de la vulva. Están cubiertos con pelo en sus superficies externas.

#### Labios menores

---

Los labios menores son dos pliegues más pequeños de piel y de tejido graso que se encuentran entre los labios mayores. En los labios menores hay un pequeño “pico”, más o menos del tamaño de un pequeño cacahuete, que es el clítoris.

#### Clítoris

---

El clítoris es la parte más sensible y más erótica del cuerpo de una mujer. Juega un papel muy importante durante la excitación sexual.

#### Abertura urinaria o uretra

---

La abertura urinaria o uretra es una pequeña abertura justo debajo del clítoris. Es por donde pasa la orina procedente de la vejiga.

#### Abertura vaginal

---

La abertura vaginal está justo debajo de la abertura urinaria.

#### Himen

---

El himen es una capa gruesa de membrana mucosa que recubre la abertura de la vagina. Tiene una abertura que permite el escape del flujo menstrual. El himen, en general, se rompe durante la relación sexual, pero también puede romperse con el dedo o un tampón, o cuando se usa un condón femenino.

## Los métodos de barrera y la protección doble

---

### Métodos de barrera

Los métodos de barrera (condones masculinos o femeninos) son los métodos anticonceptivos que previenen el embarazo bloqueando físicamente la entrada del espermatozoides en el cuello uterino. También protegen contra las infecciones bloqueando, de manera similar, la transmisión de microbios infecciosos entre la pareja. Los condones son el único método de barrera que protege tanto contra el embarazo como contra las infecciones de transmisión sexual (incluido el VIH), siempre y cuando se utilizan de forma correcta y consecuente.

### Cómo funcionan los condones

---

Los condones crean una barrera física que impide que el semen o el flujo vaginal y los microorganismos (por ejemplo, los que causan la gonorrea, el herpes y el VIH) pasen de una pareja a otra durante la relación sexual (vaginal, anal y oral). También evitan el contacto con las posibles úlceras genitales del pene, la vagina y el ano.

### Indicaciones para métodos de barrera (condones masculinos y femeninos)

---

Los condones masculinos y femeninos pueden ser usados:

- Por todas las personas que son sexualmente activas, independientemente de su edad, estado civil, orientación sexual o sexo, que quieran protegerse de las ITS y el VIH.
- Por las mujeres que deseen evitar los métodos anticonceptivos sistémicos, es decir, que afectan al cuerpo como un todo.
- Para proporcionar protección adicional, en combinación con la anticoncepción de emergencia.
- Para proporcionar protección adicional al empezar a usar otros métodos anticonceptivos que pueden tardar un tiempo en brindar una protección completa.
- Por las mujeres con contraindicaciones para el uso de otros métodos anticonceptivos.
- Como método de protección doble.
- Como protección adicional cuando las mujeres hayan utilizado incorrectamente otros métodos anticonceptivos.

### Protección doble

Protección doble quiere decir que un método anticonceptivo evita no sólo el embarazo sino también las infecciones de transmisión sexual como el VIH.

Algunos métodos anticonceptivos son muy eficaces en cuanto a la prevención del embarazo, pero no protegen contra las infecciones de transmisión sexual (ITS) o el VIH, como es el caso de los anticonceptivos orales, los inyectables, el DIU y la esterilización. En cambio, los métodos de barrera protegen contra ambos. Por eso, se llaman “métodos de protección doble o dual”.

Los métodos de barrera (condones masculinos o femeninos) pueden utilizarse solos para protegerse tanto contra el embarazo como contra las infecciones. Un condón masculino y un condón femenino nunca deben usarse juntos, ya que esto puede causar fricción y provocar rasgaduras. Sin embargo, ambos tipos de condones pueden usarse junto con otros métodos anticonceptivos. En este caso sirven principalmente para proteger contra las ITS, mientras que el método hormonal se usa para prevenir el embarazo.

Algunos ejemplos de uso del condón en combinación con otros métodos son: un condón y la píldora, un condón y un inyectable, un condón y el dispositivo intrauterino (DIU) y un condón durante el uso de la anticoncepción de emergencia o después de la esterilización femenina, la histerectomía o la vasectomía.

### Varias estrategias para conseguir una protección doble

---

Hay distintas estrategias para conseguir una protección doble contra los embarazos no intencionados y las ITS, incluido el VIH. He aquí algunos ejemplos:

- Uso del condón masculino o femenino.
- Usar dos métodos (por ejemplo, condón + cualquier otro método anticonceptivo).
- Evitar todas las formas de relaciones sexuales penetrativas.
- Ser fiel y utilizar un método anticonceptivo para evitar el embarazo.
- Masturbarse (autoestimulación).
- Abstinencia.

### ¿Por qué es importante que se acepten los condones como un método de Planificación Familiar eficaz?

---

- Protegen no sólo contra los embarazos no intencionados, sino también contra las ITS y el VIH.
- Aunque a los hombres y mujeres, en especial a los jóvenes, quizás les preocupen más las consecuencias inmediatas del embarazo, también corren el riesgo de contraer ITS, incluido el VIH.

## Comparación entre el condón masculino y el condón femenino FC2

---

*En el siguiente cuadro se describen algunas de las diferencias y ventajas del FC2 en comparación con el condón masculino.*

	Condón masculino de látex	Condón femenino
1.	Se coloca en el pene del hombre.	Se introduce en la vagina de la mujer.
2.	Es de látex.	Es de polímero de nitrilo, un material sintético.
3.	Se ajusta al pene.	Recubre la vagina sin ejercer presión.
4.	Es necesario que el pene esté erecto.	Se puede insertar antes de la relación sexual, no depende del pene erecto.
5.	Se debe retirar inmediatamente después de la eyaculación.	No es necesario retirarlo inmediatamente después de la eyaculación, pero se debe sacar antes de que la mujer se levante.
6.	Cubre la mayor parte del pene y protege los genitales internos de la mujer.	Cubre los genitales tanto internos como externos de la mujer y la base del pene, debido a lo cual la protección es mayor.
7.	Poca lubricación.	Mucha lubricación, que facilita la inserción y el acto sexual.
8.	Debe usarse solamente con lubricantes a base de agua.	Se puede usar con lubricantes a base de agua o aceite.

## Hablar con los clientes - Mensajes promocionales del FC2

---

*El FC2 puede ser una alternativa excitante y sexualmente satisfactoria para las parejas. A continuación se incluye una lista de mensajes promocionales que usted puede tratar con sus clientes.*

- El FC2 puede aumentar la sensación de empoderamiento en la mujer, ya que es ella quien toma la iniciativa de protegerse a sí misma y de proteger a su pareja.
- El FC2 aumenta la estimulación sexual porque se adapta a la temperatura corporal y mantiene dicha temperatura.
- El anillo exterior roza el clítoris y aumenta el placer en muchas mujeres.
- No es necesario que los hombres tengan una erección para usar el FC2. El FC2 es una buena alternativa para los hombres que no pueden mantener la erección con el condón masculino.
- Cuando se usa el FC2, no es necesario que los hombres se retraigan inmediatamente después de la eyaculación, lo cual puede suponer una mayor intimidad.
- El FC2 se puede introducir de antemano, con lo cual no se interrumpe la espontaneidad del acto sexual.
- La inserción del FC2 puede incorporarse en el juego sexual: la pareja puede observar la inserción o ayudar a introducir el condón.
- El FC2 es una excelente elección para personas con sensibilidad al látex.
- El FC2 se puede usar con cualquier clase de lubricante (lubricantes a base de agua o aceite).
- El FC2 brinda una alternativa para las ocasiones en que una pareja no quiere utilizar un condón masculino (NOTA: Los clientes no deben usar nunca un condón masculino y el FC2 juntos).
- El FC2 no ejerce presión alrededor del pene; algunos hombres prefieren el FC2 al condón masculino.
- El anillo interior del FC2 puede estimular la punta del pene durante las relaciones sexuales.
- El hombre no tiene que preocuparse de ponerse un condón.



## Consejos para hablar sobre sexo con su pareja

---

*Elegir el momento y el lugar adecuados, y saber lo que se quiere decir y cómo decirlo, son factores clave para una negociación eficaz. Asimismo, es importante saber qué se va a decir y hacer si el resultado es negativo, por ejemplo en caso de agresión o violencia.*

- Elija un entorno relajante en un lugar neutro, preferiblemente fuera del dormitorio, donde ninguno de los dos se sienta presionado.
- No espere hasta que usted o su pareja estén sexualmente excitados para hablar sobre relaciones sexuales más seguras. Con la excitación del momento, puede ser que usted y su pareja sean incapaces de hablar con eficacia.
- Use siempre afirmaciones en primera persona (“Yo”). Por ejemplo, “me sentiría más cómoda si utilizáramos un condón”.
- Sepa escuchar. Demuéstrele a su pareja que le está escuchando, que le entiende y que le importa lo que le está diciendo.
- Acepte las preguntas - deje claro a su pareja que está abierto/a a las preguntas que pueda tener y que no se sentirá ofendido/a por las mismas.
- Sea paciente y siga firme en su decisión de que hablar es importante.
- Reconozca sus limitaciones. No tiene por qué saber todas las respuestas.
- Entienda que en las conversaciones, tener éxito no significa conseguir que el otro haga algo. Significa que los dos han dicho de una manera respetuosa y honesta lo que piensan y sienten.
- Evite las suposiciones. Utilice preguntas abiertas para hablar de las expectativas, las relaciones sexuales actuales y pasadas, el uso de anticonceptivos, la prueba del VIH, etc. Por ejemplo, “¿qué te parece si nos hacemos una prueba del VIH?”
- Haga preguntas para aclarar lo que cree que oyó. Por ejemplo, “Creo que dijiste que quieres que usemos condones. ¿Es así?”.
- Evite juzgar, encasillar, culpar, amenazar, sobornar o manipular a su pareja.
- No deje que su pareja le juzgue, le encasille, le amenace, le fuerce o le soborne.

## ¿Por qué probar el condón femenino FC2?

---

- El FC2 puede aumentar la sensación de empoderamiento en la mujer, ya que es ella quien toma la iniciativa de protegerse a sí misma y de proteger a su pareja.
- El FC2 aumenta la estimulación sexual porque se adapta a la temperatura corporal y mantiene dicha temperatura.
- El anillo exterior roza el clítoris y aumenta el placer en muchas mujeres.
- No es necesario que los hombres tengan una erección para usar el FC2. El FC2 es una buena alternativa para los hombres que no pueden mantener la erección con el condón masculino.
- Cuando se usa el FC2, no es necesario que los hombres se retraigan inmediatamente después de la eyacuación, lo que puede suponer una mayor intimidad.
- El FC2 se puede introducir de antemano, por lo que no se interrumpe la espontaneidad del acto sexual.
- La inserción del FC2 puede incorporarse en el juego sexual: la pareja puede observar la inserción o ayudar a introducir el condón.
- El FC2 es una excelente elección para personas con sensibilidad al látex.
- El FC2 se puede usar con cualquier clase de lubricante (lubricantes a base de agua o aceite).
- El FC2 brinda una alternativa para las ocasiones en que una pareja no quiere utilizar un condón masculino (NOTA: Los clientes no deben usar nunca un condón masculino y el FC2 juntos).
- El FC2 no ejerce presión alrededor del pene; algunos hombres prefieren el FC2 al condón masculino.
- El anillo interior del FC2 puede estimular la punta del pene durante las relaciones sexuales.
- El hombre no tiene que preocuparse de ponerse un condón.
- El FC2 brinda protección eficaz doble, lo que disminuye la preocupación de quedarse embarazada y contraer ITS/VIH durante las relaciones sexuales.

## Glosario

---

*A continuación se ofrecen definiciones de algunos términos, a modo de guía de referencia rápida. Los términos están definidos dentro del contexto de esta capacitación y promoción del FC2.*

### Actitudes

---

El modo en que actuamos, nos desenvolvemos, sentimos y funcionamos en base a nuestros valores y creencias.

### Anatomía

---

El cuerpo humano y todas sus partes y sistemas.

### Anillo anticonceptivo NuvaRing

---

El anillo anticonceptivo NuvaRing, un método anticonceptivo hormonal, es un anillo de alrededor de 2 pulgadas de diámetro que se coloca dentro de la vagina y se deja allí durante 21 días. El anillo libera continuamente pequeñas cantidades de hormonas sintéticas en el cuerpo de la mujer y, de este modo, evita la ovulación. Al cabo de 21 días, se quita el anillo para que tenga lugar el periodo menstrual. Transcurrida una semana, se inserta un nuevo anillo.

### Clítoris

---

Este pequeño cuerpo de tejido esponjoso y suave tiene una gran sensibilidad sexual. En él convergen alrededor de 8.000 terminaciones nerviosas. Durante la excitación sexual, el clítoris puede erigirse y el prepucio se retraerá para poder tener más acceso al clítoris.

### Coito

---

En este contexto, insertar el pene en la vagina.

### Condón masculino

---

Funda fina que se utiliza alrededor del pene durante el coito. Cuando se utilizan de manera correcta y consecuente, los condones de látex o poliuretano protegen contra los embarazos y las infecciones de transmisión sexual, incluido el VIH.

### Cuello uterino

---

Esta parte de la anatomía femenina se encuentra dentro del cuerpo. El cuello uterino es la abertura entre la vagina y el útero. Cuando se inserta de forma correcta, el FC2 cubre el cuello uterino.

### **Eficaz (Eficacia)**

---

La capacidad de un producto para lograr el efecto deseado. Se ha comprobado clínicamente que cuando se utiliza de manera apropiada, el FC2 es eficaz para la protección contra los embarazos no intencionados y las ITS, incluido el VIH.

### **Embarazo no intencionado**

---

Un embarazo que no fue planeado.

### **Empoderar**

---

Dar poder o autoridad. El FC2 empodera a las mujeres para tener más control y autoridad sobre su salud sexual.

### **Esperma**

---

Células reproductivas masculinas que cuando se unen con (fertilizan) un óvulo femenino llevan al embarazo.

### **FCI**

---

Condón femenino 1 (FCI por sus siglas en inglés). Condón femenino de primera generación. El FCI.

### **FC2**

---

Condón femenino 2 (FC2 por sus siglas en inglés). Condón femenino de segunda generación. El FCI (condón femenino de primera generación) está fuera de circulación y se ha dejado de fabricar.

### **FDA (Agencia de Control de Alimentos y Medicamentos de EEUU)**

---

La Agencia de Control de Alimentos y Medicamentos de EEUU (FDA por sus siglas en inglés) es un organismo regulador que se encarga de garantizar la seguridad de una gran variedad de productos, entre los que se incluyen dispositivos médicos como el FC2. FDA forma parte del Departamento de Salud y Servicios Humanos.

### **Female Health Company**

---

Female Health Company (“FHC”) produce, comercializa y vende el condón femenino FC2. En la actualidad, el FC2 es el único producto de prevención disponible cuyo control reside en la mujer y que ha sido aprobado por FDA (Agencia de Control de Alimentos y Medicamentos de EEUU). FHC tiene su sede en Chicago, Illinois, EEUU.

### Fisiología

---

Las funciones biológicas internas de los organismos vivos. En este contexto hace referencia al funcionamiento de la anatomía femenina: cómo funciona la anatomía femenina, qué es lo que hace.

### Infecciones de Transmisión Sexual (ITS)

---

Infecciones que se transmiten a través del contacto sexual: anal, vaginal u oral. Por lo general, las ITS se dividen en dos categorías: bacterianas (por ejemplo, gonorrea, clamidia y sífilis) y víricas (por ejemplo, verrugas genitales, herpes, hepatitis y VIH). Las infecciones bacterianas pueden curarse si se detectan a tiempo. Sin embargo, están surgiendo nuevas cepas de ITS bacterianas resistentes a los antibióticos. Las infecciones víricas no tienen cura, pero los síntomas se pueden controlar si se detectan a tiempo.

### Inserción

---

Meter, introducir.

### Lubricante (lubricación, lubricado)

---

Sustancia húmeda usada en los condones. Mantiene húmedo el condón para aumentar el placer sexual y disminuir la posibilidad de rotura del condón. Los condones de látex sólo pueden utilizarse con lubricantes a base de agua, tales como el KY, Astroglide, etc. El FC2, que está hecho de nitrilo, puede utilizarse tanto con lubricantes a base de aceite como de agua.

### Menstruación

---

Pérdida mensual de sangre y tejido procedentes de las paredes del útero.

### Mito

---

Algo que no es cierto. Falso.

### Modelo de demostración

---

Una herramienta de enseñanza de “apariencia real” (hecha de plástico blando o silicona) que por lo general muestra los genitales externos de una mujer y la abertura vaginal, y que se utiliza para hacer demostraciones de la inserción del condón femenino FC2.

### Modelo pélvico

---

Una herramienta de enseñanza de “apariencia real” (hecha de plástico blando o silicona) que por lo general muestra los genitales externos de una mujer y la abertura de la vagina.

### Negociar

---

El proceso de negociación implica por lo menos a dos personas con dos visiones distintas sobre un tema, en este caso, el comportamiento sexual. Cada persona intenta persuadir a la otra para que apoye su punto de vista, o por lo menos para que acepte un compromiso o una solución intermedia. En esta situación, el objetivo es conseguir unas relaciones sexuales más seguras.

### No lubricado

---

Que no incluye lubricante (ver la definición más arriba).

### Obstaculizar

---

Que no ayuda. Retrasa el progreso. En este caso, cuando los proveedores transmiten o muestran al cliente sus prejuicios o actitudes e ideas negativas sobre el FC2 y su uso, será mucho menos probable que el cliente pruebe el FC2.

### Organización Mundial de la Salud (OMS)

---

Agencia de las Naciones Unidas que coordina las actividades de salud a nivel internacional y que brinda ayuda a los Gobiernos para mejorar sus servicios de salud.

### Penetración

---

En este contexto, insertar el pene en la vagina.

### Placer sexual

---

Cuando las relaciones sexuales producen una sensación de bienestar.

### Promoción (mensaje promocional)

---

Un enfoque de mercadeo específico y mensajes que crea una empresa con el fin de asegurarse de que el público reciba la información y los datos más precisos y atractivos sobre un producto.

### Protección doble

---

Es cuando un producto clínicamente aprobado brinda protección no sólo contra embarazos no intencionados sino también contra infecciones de transmisión sexual (ITS), incluido el VIH/SIDA. El FC2 brinda una protección doble.

### Proveedor

---

Persona que presta servicios a la comunidad. Por ejemplo, un agente de planificación familiar, enfermera/o, educadores de salud, etc.

### Relaciones sexuales

---

Todo tipo de contacto sexual o íntimo, incluido el contacto vaginal, anal y oral. Por lo general dentro de este contexto, hace referencia al sexo vaginal.

### Salud sexual/reproductiva

---

Según las Naciones Unidas, “La salud reproductiva es el estado de completo bienestar físico, mental y social, y no meramente la ausencia de enfermedad o incapacidad, en todas las cuestiones relativas al sistema reproductor y a sus funciones y procesos”.

### SIDA

---

Síndrome de Inmunodeficiencia Adquirida; enfermedad vírica humana que ataca el sistema inmune y debilita la capacidad del cuerpo para defenderse de infecciones y enfermedades.

### Transmisión

---

Pasar de una persona a otra.

### Vagina

---

El pasaje que conecta el cuello uterino con la parte exterior del cuerpo femenino. El pene se inserta en el canal vaginal durante las relaciones sexuales. La vagina también es el canal de parto por el cual pasa el bebé durante el nacimiento. El FC2 cubre el canal vaginal y se adhiere a las paredes vaginales.

### Valores

---

Opiniones duraderas e importantes que sostiene un individuo, familia, comunidad o cultura.

### VIH (Virus de Inmunodeficiencia Humana)

---

Es el virus que causa el SIDA. El VIH se transmite a través de la sangre, el semen, el flujo vaginal y la leche materna. El VIH PUEDE prevenirse y NO se transmite a través del contacto cotidiano (abrazarse, compartir un apartamento, jugar juntos al básquet, etc.).

## Anexo 3: Evaluación

Ubicación (localidad) donde se lleva a cabo el taller	_____																									
Fecha del taller	_____																									
<p>Marque con una “X” el cargo (voluntario o remunerado) que mejor describe su rol dentro de la organización: (Marque todas las respuestas que procedan)</p>	<input type="checkbox"/> enfermero/a <input type="checkbox"/> educador/a de salud <input type="checkbox"/> educador/a de pares <input type="checkbox"/> trabajador/a social <input type="checkbox"/> gerencia/administración <input type="checkbox"/> en prácticas <input type="checkbox"/> recaudación de fondos <input type="checkbox"/> salud mental <input type="checkbox"/> proveedor/a de asistencia médica <input type="checkbox"/> voluntario/a <input type="checkbox"/> otro: _____																									
<p>1. Marque con un círculo la opción que mejor refleje su evaluación general de esta capacitación:</p>	<input type="checkbox"/> Muy mala <input type="checkbox"/> Mala <input type="checkbox"/> Normal <input type="checkbox"/> Buena <input type="checkbox"/> Muy buena																									
<p>2. Indique hasta qué punto se cumplieron los objetivos del taller utilizando la siguiente escala de puntuación:            4 = Este objetivo se cumplió ampliamente            3 = Este objetivo se cumplió            2 = Este objetivo se cumplió parcialmente            1 = Este objetivo no se cumplió</p> <p>Objetivos del taller:</p> <ul style="list-style-type: none"> <li>• Poder explicar, demostrar y promover el uso del FC2 con competencia y seguridad.</li> <li>• Disponer de conocimientos sobre cómo se utiliza el condón femenino FC2 para prevenir embarazos no intencionados y la propagación de infecciones de transmisión sexual, incluido el VIH.</li> <li>• Poder hacer demostraciones sobre la inserción correcta del FC2.</li> <li>• Poder facilitar información adecuada sobre el uso del FC2.</li> <li>• Haber desarrollado una actitud positiva con respecto al FC2.</li> </ul>	<table border="1"> <thead> <tr> <th></th> <th>1</th> <th>2</th> <th>3</th> <th>4</th> </tr> </thead> <tbody> <tr> <td><input type="checkbox"/></td> <td><input type="checkbox"/></td> <td><input type="checkbox"/></td> <td><input type="checkbox"/></td> <td><input type="checkbox"/></td> </tr> <tr> <td><input type="checkbox"/></td> <td><input type="checkbox"/></td> <td><input type="checkbox"/></td> <td><input type="checkbox"/></td> <td><input type="checkbox"/></td> </tr> <tr> <td><input type="checkbox"/></td> <td><input type="checkbox"/></td> <td><input type="checkbox"/></td> <td><input type="checkbox"/></td> <td><input type="checkbox"/></td> </tr> <tr> <td><input type="checkbox"/></td> <td><input type="checkbox"/></td> <td><input type="checkbox"/></td> <td><input type="checkbox"/></td> <td><input type="checkbox"/></td> </tr> </tbody> </table>		1	2	3	4	<input type="checkbox"/>	<input type="checkbox"/>	<input type="checkbox"/>	<input type="checkbox"/>	<input type="checkbox"/>	<input type="checkbox"/>	<input type="checkbox"/>	<input type="checkbox"/>	<input type="checkbox"/>	<input type="checkbox"/>	<input type="checkbox"/>	<input type="checkbox"/>	<input type="checkbox"/>	<input type="checkbox"/>	<input type="checkbox"/>	<input type="checkbox"/>	<input type="checkbox"/>	<input type="checkbox"/>	<input type="checkbox"/>	<input type="checkbox"/>
	1	2	3	4																						
<input type="checkbox"/>	<input type="checkbox"/>	<input type="checkbox"/>	<input type="checkbox"/>	<input type="checkbox"/>																						
<input type="checkbox"/>	<input type="checkbox"/>	<input type="checkbox"/>	<input type="checkbox"/>	<input type="checkbox"/>																						
<input type="checkbox"/>	<input type="checkbox"/>	<input type="checkbox"/>	<input type="checkbox"/>	<input type="checkbox"/>																						
<input type="checkbox"/>	<input type="checkbox"/>	<input type="checkbox"/>	<input type="checkbox"/>	<input type="checkbox"/>																						



3. Hasta qué punto los contenidos del taller cumplieron con sus expectativas (marque con un círculo una opción):

No mucho  
 Un poco  
 Mucho

4. El nivel del taller fue (marque con un círculo una opción):

Demasiado difícil para mí  
 Más o menos bueno para mí  
 Demasiado fácil para mí

5. El ritmo del taller fue (marque con un círculo una opción):

Demasiado rápido para mí  
 Más o menos bueno para mí  
 Demasiado lento para mí

6. Responda a las siguientes afirmaciones utilizando esta escala de puntuación:  
 4 = *Muy de acuerdo*  
 3 = *De acuerdo*  
 2 = *En desacuerdo*  
 1 = *Muy en desacuerdo*  
 Afirmaciones sobre el taller:

	1	2	3	4
• Los objetivos de aprendizaje del taller fueron claros.	<input type="checkbox"/>	<input type="checkbox"/>	<input type="checkbox"/>	<input type="checkbox"/>
• La mayoría de la información que se presentó era nueva para mí.	<input type="checkbox"/>	<input type="checkbox"/>	<input type="checkbox"/>	<input type="checkbox"/>
• El/los facilitador(es) utilizó/utilizaron diferentes tipos de materiales interesantes y métodos participativos.	<input type="checkbox"/>	<input type="checkbox"/>	<input type="checkbox"/>	<input type="checkbox"/>
• El/los facilitador(es) fue/fueron motivador(es) y enérgico(s).	<input type="checkbox"/>	<input type="checkbox"/>	<input type="checkbox"/>	<input type="checkbox"/>
• El/los facilitador(es) era(n) efectivo(s) en la comunicación.	<input type="checkbox"/>	<input type="checkbox"/>	<input type="checkbox"/>	<input type="checkbox"/>
• El contenido fue relevante para mi trabajo con los clientes (en relación con el condón femenino).	<input type="checkbox"/>	<input type="checkbox"/>	<input type="checkbox"/>	<input type="checkbox"/>
• Las actividades me hicieron sentirme más capacitado/a para trabajar con clientes (en relación con el condón femenino).	<input type="checkbox"/>	<input type="checkbox"/>	<input type="checkbox"/>	<input type="checkbox"/>

7. ¿Qué actividades fueron las más útiles y por qué? \_\_\_\_\_  
 \_\_\_\_\_  
 \_\_\_\_\_

8. ¿Qué actividades fueron las menos útiles y por qué? \_\_\_\_\_  
 \_\_\_\_\_  
 \_\_\_\_\_

9. ¿De qué maneras cree que se puede mejorar el taller? \_\_\_\_\_

\_\_\_\_\_

\_\_\_\_\_

10. Utilice la siguiente escala de puntuación para indicar qué tipo de actividades o materiales le parecieron útiles:

4 = *Muy útil*

3 = *Útil*

2 = *Un poco útil*

1 = *Nada útil*

N/P = *No procede*

*Preguntas sobre actividades y materiales:*

- La descripción que el facilitador dio sobre el producto FC2 (qué es el FC2, hasta qué punto es diferente, etc.).
- La demostración que dio el facilitador, paso a paso, sobre cómo utilizar el condón femenino.
- La oportunidad de practicar paso a paso la inserción correcta del condón femenino.
- Los debates y las fichas sobre cómo alentar a los clientes para que prueben el FC2.
- El Kit de recursos FC2.

	1	2	3	4	N/A
	<input type="checkbox"/>	<input type="checkbox"/>	<input type="checkbox"/>	<input type="checkbox"/>	<input type="checkbox"/>
	<input type="checkbox"/>	<input type="checkbox"/>	<input type="checkbox"/>	<input type="checkbox"/>	<input type="checkbox"/>
	<input type="checkbox"/>	<input type="checkbox"/>	<input type="checkbox"/>	<input type="checkbox"/>	<input type="checkbox"/>
	<input type="checkbox"/>	<input type="checkbox"/>	<input type="checkbox"/>	<input type="checkbox"/>	<input type="checkbox"/>
	<input type="checkbox"/>	<input type="checkbox"/>	<input type="checkbox"/>	<input type="checkbox"/>	<input type="checkbox"/>

11. Sugerencias /Comentarios: \_\_\_\_\_

\_\_\_\_\_

\_\_\_\_\_

\_\_\_\_\_

\_\_\_\_\_

**Gracias por dedicarnos parte de su tiempo. Valoramos sus comentarios y los utilizaremos para mejorar nuestros talleres en el futuro.**

**SUPPORT**

## Anexo 4: Capacitación sobre el FC2 en PowerPoint

### Bienvenido al Taller de Capacitación sobre el Condón Femenino FC2



### Objetivos de la capacitación sobre el Condón Femenino FC2

#### Al final del taller se espera que los participantes:

- Puedan explicar, hacer demostraciones y promover el FC2 con competencia y seguridad.
- Dispongan de conocimientos sobre cómo se utiliza el condón femenino FC2 para prevenir los embarazos no intencionados y las infecciones de transmisión sexual (ITS), incluido el VIH.
- Puedan hacer demostraciones sobre la inserción correcta del FC2.
- Puedan facilitar información adecuada sobre el uso del FC2.
- Hayan desarrollado una actitud positiva con respecto al FC2.

### módulo 1-1

### Contenido del taller (1)

#### Módulo 1: Resumen del taller y presentación de los participantes

- Bienvenida .
- Reglas básicas.
- Presentación de los participantes.
- ¿Qué pienso en realidad?

#### Módulo 2: Información breve sobre el VIH y la Salud Sexual Reproductiva (SSR).

- Introducción a los métodos de prevención que ofrecen una protección doble.

### módulo 1-2

### Contenido del taller (2)

#### Módulo 3: FC2: ¿Por qué? ¿Qué? ¿Cómo?

- Introducción al condón femenino FC2.
- La anatomía femenina y el FC2.
- El uso del FC2.
- Prácticas de inserción.
- Posibles problemas y cómo solucionarlos.

#### Módulo 4: Hablar con los clientes.

- Mensajes promocionales.
- Habilidades educativas.

### módulo 1-3

### Objetivos de aprendizaje Módulo 1 Resumen del taller y presentación de los participantes

#### Al concluir este módulo, los participantes podrán:

- Describir los objetivos del taller.
- Explorar las nociones, sentimientos y valores personales con respecto al condón femenino.
- Describir en qué medida estas nociones, sentimientos y valores pueden afectar a la promoción del FC2.

### módulo 1-4

### Objetivos de aprendizaje Módulo 2 Información breve sobre el VIH y la Salud Sexual

#### Al concluir esta sesión, los participantes podrán:

- Resumir las estadísticas nacionales y/o locales sobre las ITS, el VIH y los embarazos no intencionados.

### módulo 2-1

### Objetivos de aprendizaje Módulo 3 ¿Por qué? ¿Qué? ¿Cómo?

#### Al concluir esta sesión, los participantes podrán:

- Enumerar quiénes pueden utilizar el FC2.
- Enumerar las ventajas del FC2.
- Describir las partes anatómicas y fisiológicas femeninas importantes en relación con la inserción de un FC2.
- Explicar y mostrar el uso adecuado del FC2.

#### módulo 3-1

### FC2 - El aspecto



#### módulo 3-2

### ¿Qué es el condón femenino FC2?

- El FC2 es un condón fuerte y suave, está hecho de nitrilo y tiene una longitud de 17 cm (6,5 pulgadas-la misma longitud que el condón masculino). El polímero de nitrilo (libre de látex) es fino y fuerte, y se calienta hasta alcanzar la temperatura del cuerpo.
- El FC2 se puede insertar antes de las relaciones sexuales porque se lo pone la mujer y el hombre no tiene que esperar a que su pene esté erecto.
- El FC2 no se puede utilizar al mismo tiempo que un condón masculino.
- El FC2 contiene un lubricante a base de silicona en el interior del condón, pero se puede añadir más lubricante para aumentar el placer. El FC2 no contiene

#### módulo 3-3

### ¿Cómo funciona el FC2? (1)

- El FC2 tiene un anillo flexible en el extremo cerrado del condón y un anillo un poco más ancho en el extremo abierto.
- El anillo flexible, en el extremo cerrado del condón, se inserta en la vagina para mantener el condón femenino en su sitio.
- El anillo en la parte abierta del condón queda fuera de la vulva, en la entrada de la vagina.

#### módulo 3-4

### ¿Cómo funciona el FC2? (2)

#### El anillo exterior:

- Actúa como guía durante la penetración del pene.
- Evita que el condón sea empujado dentro de la vagina.
- Cubre los genitales de la mujer y la base del pene, y ofrece protección adicional contra la transmisión de ITS.

#### módulo 3-5

### ¿Por qué el FC2 es importante?

- Los condones femeninos sirven para prevenir los embarazos y las ITS, incluido el VIH, al cubrir el interior de la vagina, lo cual impide el contacto con la piel.
- El FC2 recoge el líquido preeyaculatorio y el semen cuando un hombre eyacula. De esta manera, impide que el esperma entre en la vagina, lo cual evita el embarazo y reduce el riesgo de ITS.
- Las mujeres disponen de opciones que aumentan las relaciones sexuales protegidas y disminuyen la transmisión de ITS y los embarazos no intencionados. Los proveedores desempeñan un papel importante a la hora de presentar todas las opciones de protección a sus clientes.

#### módulo 3-6

### ¿Quiénes pueden usar el FC2?

**Todas las mujeres y hombres que deseen evitar embarazos no intencionados y protegerse contra las ITS, incluido el VIH.**

- Mujeres y hombres que no quieran utilizar el condón masculino.
- Personas que tengan alergia al látex o sean sensibles al látex.
- Personas seropositivas.
- Mujeres que estén menstruando.
- Mujeres que hayan dado a luz recientemente.
- Mujeres que tengan un útero retrovertido.
- Mujeres a las que les hayan practicado una histerectomía.
- Mujeres (peri o post)menopáusicas.

módulo 3-7

### Ventajas del FC2 (1)

- Previene los embarazos, las ITS y la infección del VIH.
- Proporciona placer tanto a los hombres como a las mujeres (anillos de placer doble).
- Tanto las mujeres como los hombres pueden tomar la iniciativa a la hora de utilizarlo.
- Facilita la comunicación, infunde seguridad y asertividad en las mujeres.
- Es otra opción para mujeres y hombres.
- Las relaciones sexuales son más placenteras para las mujeres (peri y post)menopáusicas gracias a la lubricación.

módulo 3-8

### Ventajas del FC2 (2)

- Se puede insertar de antemano y no hace falta quitárselo inmediatamente.
- Opción para mujeres y hombres que son alérgicos al látex.
- Se puede usar durante la menstruación.
- Cubre parcialmente los genitales externos de las mujeres, con lo cual el área de protección es mayor.
- Una mujer puede orinar con el FC2 en la vagina.

módulo 3-9

### ¿Hasta qué punto es eficaz el FC2?

- De los estudios llevados a cabo durante 17 años se ha desprendido que el condón femenino es una barrera eficaz contra muchas ITS comunes, incluido el VIH.
- Se calcula que el uso correcto y consecuente del condón femenino durante un año con una pareja seropositiva puede reducir el riesgo que corre la mujer de contraer el VIH en un 90%.
- Investigaciones llevadas a cabo en EEUU y a nivel internacional han demostrado que la prevalencia de ITS disminuye y la tasa de actos sexuales protegidos aumenta, cuando se ponen a disposición condones femeninos, además de condones masculinos.

módulo 3-10

### Aprobaciones del FC2 por parte de entidades reguladoras

- En marzo de 2009, el FC2 fue aprobado por USFDA (Agencia de Control de Alimentos y Medicamentos de EEUU).
- En 2006, la OMS juzgó aceptable la adquisición del FC2 por parte de las agencias de la ONU.
- En 2005, el FC2 recibió la Marca CE en Europa.
- Registro del FC2 en 120 países aproximadamente.

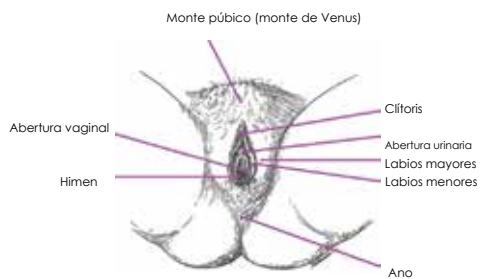
módulo 3-11

### Preocupaciones sobre el FC2

- ¿Dolerá durante la relación sexual?
- ¿Se perderá dentro de mí?
- ¿Podré sacarlo?
- ¿No es demasiado grande para mi vagina?
- ¿El anillo exterior me provocará dolor?
- ¿Es demasiado pequeño para el pene de mi pareja?

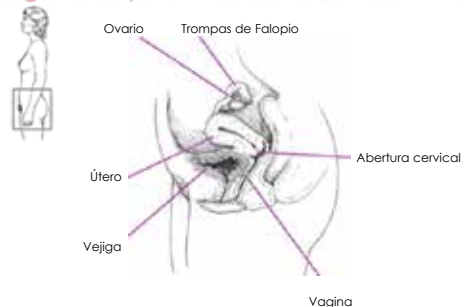
módulo 3-12

### Órganos reproductivos femeninos externos



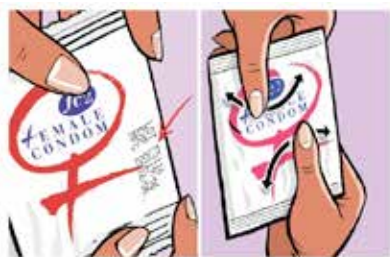
módulo 3-13

### Órganos reproductivos femeninos internos



módulo 3-14

### Antes de abrir el FC2



módulo 3-15

### Inserción del FC2 (1)



módulo 3-16

### Inserción del FC2 (2)



módulo 3-17

### Inserción del FC2 (3)



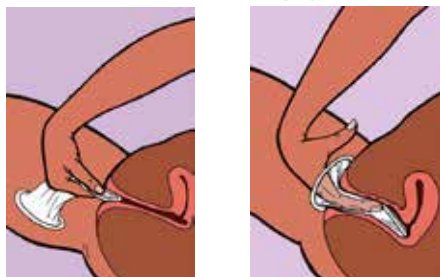
módulo 3-18

Inserción del FC2 (4)



módulo 3-19

Inserción del FC2 (5)



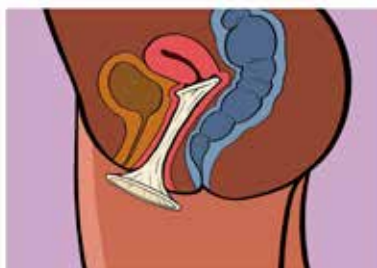
módulo 3-20

Inserción del FC2 (6)



módulo 3-21

Inserción del FC2 (7)



módulo 3-22

Uso del FC2 durante las relaciones sexuales



módulo 3-23

El FC2 tras su uso



módulo 3-24

Fallos del FC2 (1)



módulo 3-25

Fallos del FC2 (2)



módulo 3-26

Objetivos de aprendizaje  
Módulo 4 Hablar con los clientes

**Al concluir esta sesión, los participantes podrán:**

- Resumir los mensajes promocionales del FC2.
- Repasar las lecciones aprendidas durante el taller.

módulo 4-1



Support

SUPPORT es una división de The Female Health Company

[www.supportworldwide.org](http://www.supportworldwide.org)

[info@supportworldwide.org](mailto:info@supportworldwide.org)



The Female Health Company (FHC) fabrica el condón femenino FC2.  
Chicago EEUU/Londres Reino Unido/Malasia